



**ОТЧЕТ ЗА ПЛАТЕЖОСПОСОБНОСТТА И ФИНАНСОВОТО СЪСТОЯНИЕ (ОПФС) НА
ЗАД “ОЗК-ЗАСТРАХОВАНЕ” АД КЪМ 31.12.2017 г.**

Съдържание

Резюме.....	3
A. Дейност и резултати.....	6
A.1 Дейност.....	6
A.2 Резултати от подписваческа дейност.....	8
A.3 Резултати от инвестиции.....	10
A.4 Резултати от други дейности.....	10
A.5 Друга информация.....	10
B. Система на управление.....	10
B.1 Обща информация относно системата на управление.....	10
B.2 Изисквания за квалификация и надеждност.....	17
B.3 Система за управление на риска, включително собствена оценка на риска и платежоспособността.....	18
B.4 Система за вътрешен контрол.....	25
B.5 Функция за вътрешен одит.....	26
B.6 Актюерска функция.....	28
B.7 Възлагане на дейности на външни изпълнители.....	30
B.8 Друга информация.....	31
V. Рисков профил.....	31
V.1 Подписвачески риск.....	31
V.2 Пазарен риск.....	33
V.3 Кредитен риск.....	34
V.4 Ликвиден риск.....	34
V.5 Операционен риск.....	35
V.6 Други значителни рискове.....	36
V.7 Друга информация.....	37
G. Оценка за целите на платежоспособността.....	37
G.1 Активи.....	37
G.2 Технически резерви.....	39
G.3 Други пасиви.....	45
G.4 Алтернативни методи за оценка.....	46
G.5 Друга информация.....	46
D. Управление на капитала.....	47
D.1 Собствени средства.....	47
D.2 Капиталово изискване за платежоспособност и минимално капиталово изискване.....	49
D.3 Използване на подмодула на риска, свързан с акции, основаващ се на срока, при изчисляването на капиталовото изискване за платежоспособност.....	51
D.4 Разлики между стандартната формула и всеки използван вътрешен модел.....	51
D.5 Нарушения на минималното капиталово изискване и нарушения на капиталовото изискване за платежоспособност.....	51
D.6 Друга информация.....	51

РЕЗЮМЕ

Докладът за платежоспособността и финансовото състояние ("ДФФС") е годишен доклад, който дружеството е задължено да изготвя, съгласно законодателството на Европейския съюз (ЕС) и българското законодателство, като част от режима "Платежоспособност II".

ДФФС е публичен документ. Дружеството публикува този доклад на своя уебсайт и предоставя копие от него на надзорния орган КФН. Съдържанието на Доклада е предписано от регламент на ЕС.

Дейност и резултати

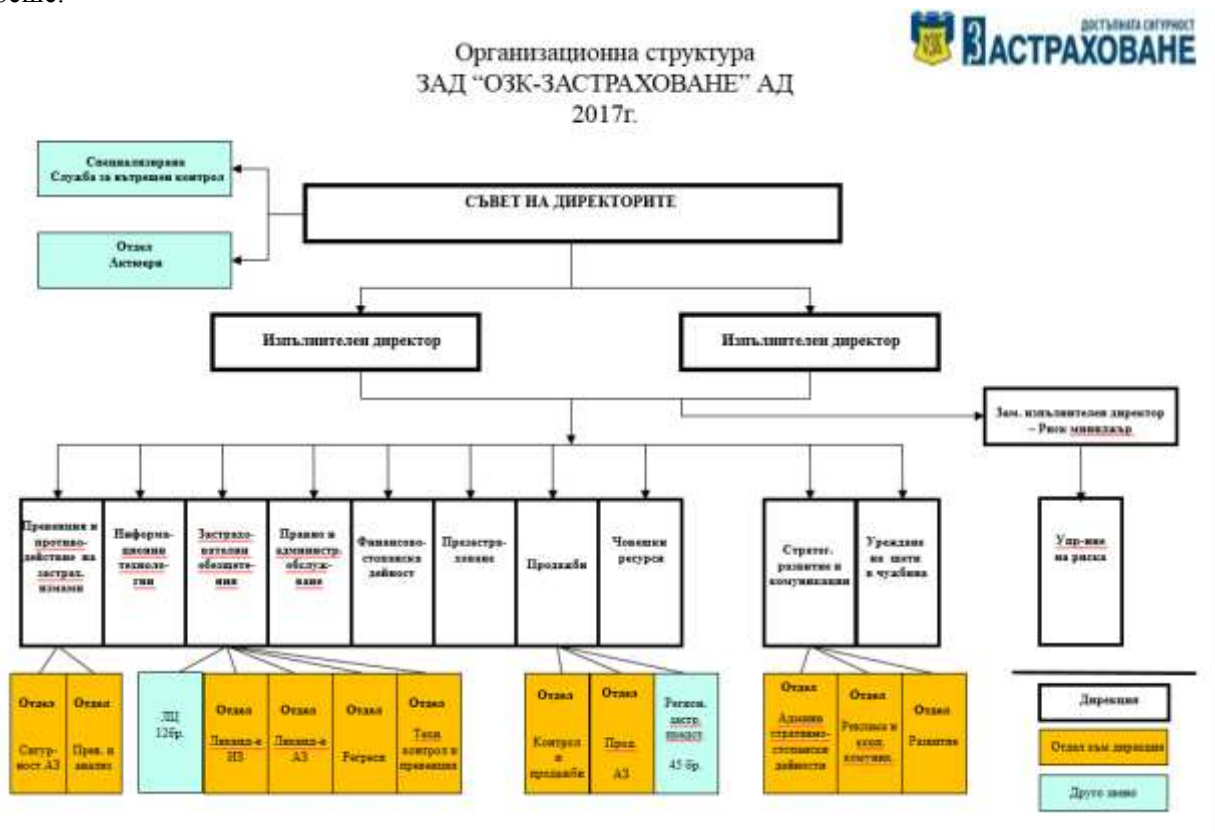
ЗАД „ОЗК-Застраховане“ АД е общозастрахователно дружество. Дружеството приключи годината с печалбата преди данъци в размер на 650 хил.лв.

Записаният премиен приход възлиза на 103 807 хил.лв., и е с 33% ръст спрямо края на предходната година.

Общите активи, държани от Дружеството, се увеличават с 11,380 млн.лв., основно в резултат на почти двойното увеличение на дела на презастрахователя в резервите, частично компенсирани от намаление в застрахователните вземания.

Система на управление

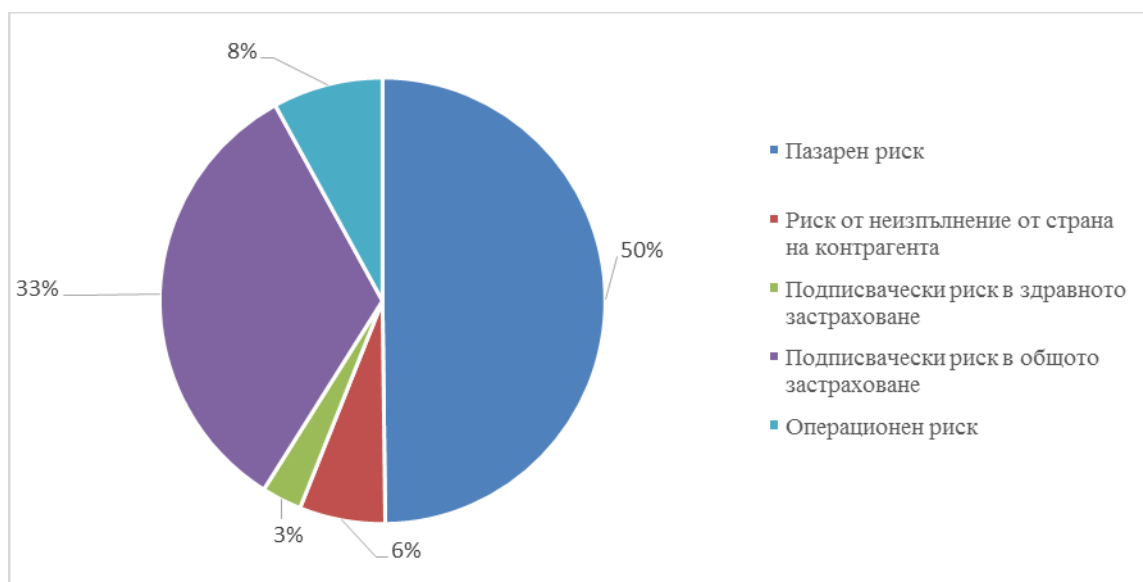
Дружеството е с едностепенна система на управление и се представлява от двамата Изпълнителни директори заедно. През 2017г. организационната структура на дружеството беше:



Рисков профил

Дружеството има добре дефиниран бизнес модел и стратегия за органичен растеж, който е съсредоточен в общото застраховане – основно автомобилно и имуществено застраховане.

Диаграмата по-долу показва структурата на рисковете, които формират общото капиталово изискване за платежоспособност на дружеството ("SCR"). Това е размерът на капитала, който дружеството трябва да поддържа, за да е предпазено от екстремни рискови събития и да спазва регулаторните изисквания на ЕС.



Видно от диаграмата най-голямата експозиция на Дружеството е Пазарният риск, свързан с инвестициите на свободните парични средства, следван от Подписваческия риск в общото застраховане, свързан с основния предмет на дейност, който дружеството осъществява.

Оценката за целите на платежоспособността и управлението на капитала

Таблицата по-долу обобщава активите и пасивите на дружеството, оценени в съответствие както с Международните стандарти за финансово отчетение и с отчетните стандарти ("МСФО"), така и с регламентите за "Платежоспособност II".

в хил.лв.	МСФО оценка	Платежоспособност II оценка
Общо активи	158 388	123 104
Общо пасиви	135 773	97 422
Общо капиталови / собствени средства	22 615	25 683

Всички активи в баланса "Платежоспособност II" се оценяват на същата база като във финансовите отчети. Разликите в стойността на пасивите и активите се обуславят от следното:

- Методологията на МСФО за оценка на пасивите не включва концепциите на "Платежоспособност II" за рисковия марж.

- Предположенията, използвани при оценката на застрахователните пасиви по МСФО, също се различават от оценката на най-добрите оценки на задълженията по Платежоспособност II.

Управление на капитала

Рамката на компанията за управление на риска включва изрично изявление за риск апетит, свързан с капитала. Апетитът за риск определя ограниченията и задействанията за съотношението на допустимите собствени средства към капиталовите изисквания за платежоспособност. Коефициентът на покритие на капиталовите изисквания е ключов индикатор за риска, който редовно се следи и отчита.

Таблицата по-долу обобщава капиталовата позиция на Дружеството към 31 декември 2017г.:

в хил.лв.	31.12.2017
СОБСТВЕНИ СРЕДСТВА за покриване на капиталовото изискване за платежоспособност	25 683
КАПИТАЛОВО ИЗИСКВАНЕ ЗА ПЛАТЕЖОСПОСОБНОСТ (КИП)	24 073
степен на покритие на капиталовото изискване	107%

Дружеството прилага стандартната формула за изчисляване на капиталовото изискване за платежоспособност. Дружеството не използва параметри, специфични за предприятието (USPs), за да изчисли своето капиталово изискване за платежоспособност. Дружеството не използва опростени изчисления във всеки от своите рискови модули или подмодули при изчисляване на капиталовото изискване за платежоспособност.

През отчетния период няма значителни промени в дейността и резултатите, системата на управление, рисковия профил, оценката за целите на платежоспособността и управлението на капитала на Дружеството.

А. Дейност и резултати

А.1 Дейност

- *наименование и правна форма на предприятието;*

ЗАО ОЗК-Застраховане АД е акционерно дружество.

Дружеството е със седалище и адрес на управление: гр.София, ул. Св. София № 7, ет. 5.

- *наименование и координати за връзка на надзорния орган, който отговаря за финансовия надзор върху предприятието, а когато е уместно — наименование и координати за връзка на надзорния орган за групата, към която принадлежи предприятието;*

Комисията за финансов надзор на Република България,

1000 София, ул. "Будапеща" 16

централа: 02 94 04 999

факс: 02 829 43 24

e-mail: bg_fsc@fsc.bg

Подаване на жалби и документи:

e-mail: delovodstvo@fsc.bg

- *наименование и координати за връзка на външните одитори на предприятието*

„Захарина и Партньори“ ООД, ЕИК 200876536

със седалище и адрес на управление: 1309 София, бул. „Константин Величков“ 157-159, ет.1, офис 3, представлявано от Димитирна Захарина - Управляващ съдружник и

„Ековис Одит България“ ООД, ЕИК 131039504

със седалище и адрес на управление: 1612 София, ул. ”Твърдишки проход” № 23, ет. 3, офис 10 представлявано от Георги Тренчев – Управляващ съдружник

- *описание на притежателите на квалифицирани участия в предприятието*

Основни акционери	2017		2016	
	Капитал	Процент	Капитал	Процент
Ел Ем Импекс ЕООД	7 193 584	65.73	5 774 363	65.73
Топлофикация София ЕАД	1 020 515	9.32	819 178	9.32
Общинска банка АД	525 079	4.80	421 486	4.8
Мина Станянци АД	388 557	3.55	311 899	3.55
Коинвест ЕООД	493 836	4.51	396 407	4.51
Топлофикация Бургас ЕАД	388 557	3.55	311 899	3.55
Топлофикация Плевен ЕАД	388 557	3.55	311 899	3.55
Александър Петров Личев	545 820	4.99	438 135	4.99
Общо	10 944 505	100	8 785 266	100

- *подробности относно позицията на предприятието в правната структура на групата; списък на съществени свързани предприятия и опростена структура на групата.*

Пряк контрол върху ЗАД „ОЗК – Застраховане” АД осъществява мажоритарния му акционер „Ел Ем Импекс” ЕООД, ЕИК: 122073062.

„Ел Ем Импекс” ЕООД притежава 7 193 584 броя акции или 65.73 % от капитала на ЗАД „ОЗК – Застраховане” АД. Физическото лице, което е действителен собственик на „Ел Ем Импекс” ЕООД, е Христо Атанасов Ковачки.

ЗАД „ОЗК – Застраховане” АД притежава участие от 57,35% в ЗД „ОЗОК Инс” АД, ЕИК: 200140730. „Ел Ем Импекс” ЕООД притежава 21,62% в ЗД „ОЗОК Инс” АД.

ЗАД „ОЗК – Застраховане” АД притежава участие от 1% в ПОД „Топлина” АД, чийто мажоритарен собственик, притежаващ 46,4% от капитала му е „Ел Ем Импекс” ЕООД.

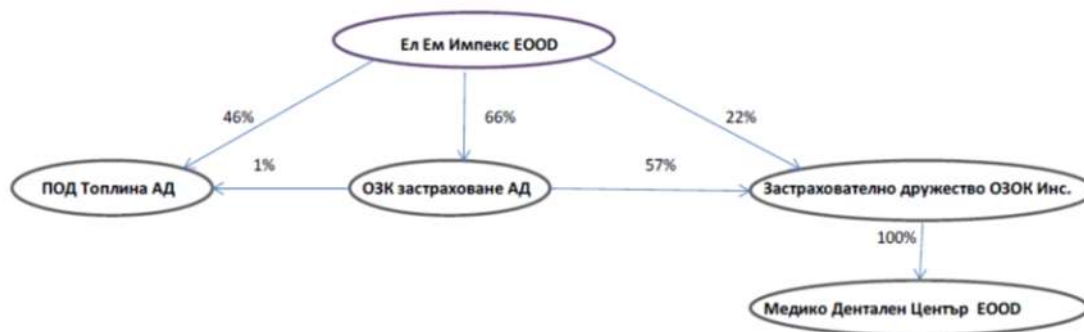
Едни и същи физически лица са членове на съществена част от ключовия ръководен персонал на „ОЗК – Застраховане” АД и „ОЗОК Инс” АД

ЗД „ОЗОК Инс” АД притежава 100% от капитала на МДЦ ОЗОК ЕООД

ЗАД „ОЗК – Застраховане” АД и ЗД „ОЗОК Инс” АД, не упражняват контрол или значително влияние върху други дружества.

Други от техните акционери не притежават контрол или значително влияние върху тях.

Групата ЗАД ОЗК-Застраховане АД (Групата) и крайната му майка и отношенията в рамките на групата са представени в следната графика за структурата на Група ОЗК-Застраховане:



- основните видове дейности на предприятието и основните географски области, в които то оперира:

Предметът на дейност на Дружеството е извършване на застрахователна дейност – общо застраховане.

Дружеството записва полици на територията на Република България по следните видове застраховки:

Видове застраховки по предходния режим на платежоспособност	Линни бизнес по Платежоспособност 2
1. Застраховка "Злополука"	Застраховане във връзка със защита на доходите и Застраховане във връзка с обезщетение на работниците
2. Застраховка "Заболяване"	Застраховане във връзка с медицински разходи

3. Застраховка на сухопътни превозни средства, без релсови превозни средства	Друго застраховане във връзка с моторни превозни средства
7. Застраховка на товари по време на превоз	Морско, авиационно и транспортно застраховане
8. Застраховка "Пожар" и "Природни бедствия"	Имуществено застраховане срещу пожар и други бедствия
9. Застраховка на "Щети на имущество"	
10. Застраховка ГО, свързана с притежаването и използването на МПС	Застраховане на гражданска отговорност във връзка с моторни превозни средства
13. Застраховка "Обща Гражданска отговорност"	Застраховане във връзка с обща гражданска отговорност
15. Гаранции	Кредитно и гаранционно застраховане
18. Помощ при пътуване	Оказване на помощ
16. Застраховка на разни финансови загуби	Разни финансови загуби

Основен дял в портфейла на Дружеството има застраховка Гражданска отговорност във връзка с моторни превозни средства. Тя формира около 60% от премийния приход на Дружеството (при 73% за предходната година). Дружеството поетапно ограничава експозицията си към този риск и се стреми да разнообразява структурата на портфейла.

- всички съществени стопански или други събития, които са настъпили през периода:
Няма съществени стопански и други събития настъпили през периода.

А.2 Резултати от подписваческа дейност

Резултатите от подписваческа дейност на Дружеството по основни видове дейности през отчетния период, са следните:

в хил.лв.	Застраховане във връзка с медицински и разходи	Застраховане във връзка със защита на дохода	Застраховане във връзка с обезщетение на работниците	Застраховане на гражданска отговорност във връзка с моторни превозни средства	Друго застраховане във връзка с моторни превозни средства	Морско, авиационно и транспортно застраховане	Имуществено застраховане срещу пожар и други бедствия	Застраховане във връзка с обща гражданска отговорност	Гаранции	Оказване на помощ	Разни финансови загуби
Записани премии											
Брутни — пряка дейност	288	532	945	66 167	10 473	176	18 287	2 459	1 910	323	2 246
Дял на презастрахователи	0	0	0	36 428	0	118	10 243	0	0	0	0
Нетни	288	532	945	29 739	10 473	58	8 044	2 459	1 910	323	2 246
Получени премии											
Брутни — пряка дейност	270	400	1 021	56 867	9 159	176	14 788	2 562	0	284	1 573
Дял на презастрахователи	0	0	0	25 306	0	118	8 559	323	0	0	0
Нетни	270	400	1 021	31 560	9 159	58	6 229	2 239	0	284	1 573
Възникнали претенции											
Брутни — пряка дейност	20	143	387	71 898	5 632	112	4 964	172	0	105	459
Дял на презастрахователи	0	0	0	51 631	0	101	2 433	-207	0	0	0
Нетни	20	143	387	20 267	5 632	11	2 531	379	0	105	459
Промени в други технически резерви											
Брутни — пряка дейност	0	0	0	0	0	0	0	0	0	0	0
Дял на презастрахователи	0	0	0	0	0	0	0	0	0	0	0
Нетни	0	0	0	0	0	0	0	0	0	0	0
Възникнали разходи (брутни пряка дейност)	150	190	336	11 477	3 879	0	4 832	794	0	152	719

Резултатите от подписваческа дейност на Дружеството по основни видове дейности през предходната 2016г., бяха следните:

в хил. лв. към 31.12.2016г.	Застраховане във връзка с медицински разходи	Застраховане във връзка с обезщетение на работниците	Застраховане на гражданска отговорност във връзка с моторни превозни средства	Друго застраховане във връзка с моторни превозни средства	Морско, авиационно и транспортно застраховане	Имуществено застраховане срещу пожар и други бедствия	Застраховане във връзка с обща гражданска отговорност	Оказване на помощ	Разни финансови загуби	общо
Записани премии										
Брутни — пряка дейност	248	1 560	56 653	8 593	194	6 426	3 242	195	815	77 937
Дял на презастрахователи	0	0	27 599	0	141	3 880	1 004	0	0	32 625
Нетни	248	1 560	29 054	8 593	53	2 546	2 238	195	815	45 312
Получени премии										
Брутни — пряка дейност	208	1 521	58 539	7 647	194	6 237	2 876	183	558	77 965
Дял на презастрахователи	0	0	28 278	0	133	3 858	938	0	0	33 217
Нетни	208	1 521	30 261	7 647	62	2 369	1 938	183	558	44 748
Възникнали претенции										
Брутни — пряка дейност	22	629	30 130	5 920	-1	4 623	226	108	594	42 252
Дял на презастрахователи	0	0	22 011	-294	-1	2 437	84	0	0	24 237
Нетни	22	629	8 120	6 214	0	2 186	142	108	594	18 014
Промени в други технически резерви										
Брутни — пряка дейност	0	0	-6 447	-224	0	-253	-1 094	0	0	-8 018
Дял на презастрахователи	0	0	-3 224	0	0	-129	-985	0	0	-4 337
Нетни	0	0	-3 224	-224	0	-124	-1 094	0	0	-3 681
Възникнали разходи (брутни пряка дейност), в т.ч.:	130	608	19 006	3 720	24	1 480	1 023	116	214	26 320

Резултатите от подписваческа дейност на Дружеството на агрегирано равнище са следните:

в хил. лв.	към 31.12.2017г.	към 31.12.2016г.
Държава по произход - България		
Записани премии		
Брутни — пряка дейност	103 807	77 937
Дял на презастрахователи	46 789	32 625
Нетни	57 018	45 312
Получени премии		
Брутни — пряка дейност	87 099	77 965
Дял на презастрахователи	34 307	33 217
Нетни	52 792	44 748
Възникнали претенции		
Брутни — пряка дейност	83 893	42 252
Дял на презастрахователи	53 957	24 237
Нетни	29 936	18 014
Промени в други технически резерви		
Брутни — пряка дейност	0	-8 018
Дял на презастрахователи	0	-4 337
Нетни	0	-3 681
Възникнали разходи	22 529	26 320

Дружеството оперира само на пазара на Република България.

А.3 Резултати от инвестиции

- информация относно приходите и разходите от инвестиции по различните класове активи, както и компонентите на тези приходи и разходи, както и информация за всички печалби и загуби, признати пряко в капитала:

Към 31.12.2017г.

Категория активи	дивиденди	лихви	наеми	Нетни печалби / загуби	Нереализирани печалби и загуби, отразени в капитала
държавни ценни книжа		115 786		28 418	-2 875 199
Корпоративни облигации				91 968	-1 528 383
Инвестиции в акции	239 230				10 250 323
Инедвижима собственост			94 863		1 102 396

Към 31.12.2016г.

Категория активи	дивиденди	лихви	наеми	Нетни печалби / загуби	Нереализирани печалби и загуби, отразени в капитала
държавни ценни книжа		361 257		462 052	213 616
Корпоративни облигации		75 346			18 666
Инвестиции в акции	575 080				2 719 237
Инедвижима собственост			96 048		486 826

- информация за всички инвестиции в секюритизации:

Дружеството няма инвестиции в секюритизации.

А.4 Резултати от други дейности

Няма други съществени дейности за докладване, други съществени приходи, нито съществени договори за лизинг.

А.5 Друга информация

Няма друга съществена информация за докладване.

Б. Система на управление

Б.1 Обща информация относно системата на управление

- структурата на административния, управителния или надзорния орган на предприятието, включително описание на неговите основни задачи и отговорности и кратко описание на разделението на отговорностите в рамките на тези органи, по-специално дали в тях съществуват съответните комитети, както и описание на основните задачи и отговорности на ключовите функции:

Системата за управление на ЗАД „ОЗК-Застраховане“ АД (Дружеството) е изградена йерархично. Структурата на управление на Дружеството е едностепенна - Съвет на директорите (СД), като

Дружеството се представлява от двама от неговите членове - Изпълнителни директори, заедно. Разпределението на задълженията, правата и отговорностите между съответните организационни единици е съобразно с разпоредбите на Управленска и организационна структура на ЗАД „ОЗК - Застраховане” и другите действащи вътрешни правила, процедури, политики и други вътрешнонормативни документи, регламентиращи дейността му като застраховател, вътрешните взаимоотношения и отношенията с трети лица, приети по съответно ниво на компетентност – от Общото събрание на акционерите, Съвета на директорите или Изпълнителните директори.

Съветът на директорите се състои от комбинация от лица, които притежават необходимите умения и опит в следните области:

- Знания за пазара - осведомеността и разбирането за бизнеса, икономическата и пазарната среда, в която Дружеството работи, както и знанията и потребностите на застрахованите лица;
- Бизнес стратегия и бизнес модел - подходящо подробно разбиране на бизнес стратегията и модела на Дружеството;
- Система на управление - това включва управление и контрол на риска, което означава осъзнаване и разбиране на рисковете, пред които е изправено дружеството и способността за тяхното управление. Освен това способността да се оценява ефективността на мерките на Дружеството за осигуряване на ефективно управление, надзор и контрол в бизнеса и при необходимост да се предприемат промени в тези области;
- Финансов и актюерски анализ - способността да се тълкува финансовата и актюерската информация на Дружеството, да се определят ключови въпроси, да се въведат подходящи проверки и да се вземат необходимите мерки въз основа на тази информация;
- Регулаторна рамка и изисквания - осъзнаване и разбиране на регулаторната рамка, в която Дружеството работи, както и на регулаторните изисквания и очаквания, свързани с него, и способността да се адаптира незабавно към промените, произтичащи от регулаторната рамка.

Изпълнителните директори заедно изпълняват всички функции по управлението на дружеството, възложени им от закона, Устава на дружеството, Общото събрание на акционерите и Съвета на директорите, като сключват договор за управление с Дружеството.

Изпълнителните директори отговарят за:

- осъществяването на всички действия по застрахователната, съзастрахователната, презастрахователната, ликвидационната и регресната дейност на дружеството;
- оперативния контрол;
- нормативното съответствие;
- управлението на риска;
- маркетинговата дейност;
- застрахователните посредници – агенти и брокери;
- информационните технологии;
- човешките ресурси, в т.ч. сключват, изменят и прекратяват трудовите договори със служителите;
- обучението и повишаване квалификацията на служителите и застрахователните агенти;
- дейността на Дружеството, свързана с управлението на материалните активи - недвижимите имоти, МПС и други движими вещи, собственост на Дружеството или наети от него;
- жалбите и връзката с КФН по отношение на подадените жалби;
- организационната структура.

Изпълнителните директори:

- организират поне веднъж годишно (освен ако съществена промяна в нормативната уредба или други обстоятелства не налагат по-често) вътрешен преглед на Системата за управление, който следва да включва минимум преразглеждане на структурната организация, функционалните връзки между отделните звена и отделните политики за управление;

- документират и докладват на СД като част от СОРП обхвата, констатациите и заключенията от прегледа, като при необходимост му предлагат и предприемане на промени, които да се имплементират в системата на управление.
- *информация, свързана с делегирането на отговорности, каналите за докладване и разпределението на функциите в застрахователя:*

Изпълнителните директори могат да преупълномощават по своя преценка служители на дружеството за осъществяване на всички или само на конкретни правомощия.

Вземане на решения извън обичайната оперативна дейност е в компетенциите единствено на Изпълнителните директори, до размера на правомощията им, съгласно сключените между тях и Дружеството договори за възлагане на управлението, разпоредбите на Устава, решенията на ОСА и Правилата за работата на Съвета на директорите.

Задължително се представя на Съвета на директорите следната информация:

- Отдел „Актюери“ /Актюерската функция/ следва да докладва писмено поне веднъж годишно /като част от Годишния актюерски доклад до КФН/, като докладването следва да документира всички съществени задачи, които са били предприети от актюерската функция, резултатите от тях, като ясно определя всички недостатъци и дава препоръки за това как тези недостатъци могат да бъдат отстранени;
- Специализираната служба по вътрешен контрол /Функцията по вътрешен одит/ докладва Плана за одит; представя доклада за вътрешния одит най малко веднъж годишно, изготвен на основание резултатите от работата, извършена в съответствие с Плана, който включва констатации и препоръки, включително предвиждания период от време за отстраняване на недостатъците и отговорните за това лица, а също така и информация за изпълнението на одитните препоръки;
- Докладът за извършената СОРП, в който се описват процесът, резултатите и заключенията от нея;
- Когато инвестиция или инвестиционна дейност с необичайно естество води до значителен риск или промяна в рисковия профил, Дирекция „Управление на риска“ съобщава за такъв риск или промяна в рисковия профил на СД.

Съветът на директорите носи цялата отговорност за дружеството и определя неговата стратегия. Неговите отговорности са ясно дефинирани в писмена форма и одобрени от Общото събрание на акционерите (ОСА).

Съветът на директорите, под контрола на Общото събрание на акционерите, организира, ръководи и контролира дейността на дружеството, в съответствие с действащото законодателство, разпоредбите на Устава, решенията на ОСА и Правилата за работата на Съвета на директорите.

- Съветът на директорите:

1. Утвърждава и отговаря за стриктното прилагане на:

- Управленската и организационна структура;
- Програмата за дейността на Дружеството за срок три години, която се актуализира ежегодно в срок до 31 март всяка година;
- Правилата за организация на:
 - а) управлението на риска;
 - б) вътрешния контрол;
 - в) оперативния контрол, включително правила и процедури за изпълнение и

отчитане дейността на отделните организационни звена;

- г) вътрешния одит;
- д) прехвърлянето на дейности;
- е) информационната система и документооборота;
- ж) работата със застрахователните посредници;

з) предотвратяването на конфликт на интереси;
и) други дейности по преценка на Съвета на директорите или когато е предвидено със закон или друг нормативен акт.

- Политиката за възнагражденията на лицата, които работят за Дружеството;
- Политика, относно изискванията за квалификация и надеждност.

2. Гарантира, че информацията съдържаща се в информационната система е актуална, пълна, точна и надеждна, включително е в състояние да предостави цялата информация, необходима за целите на надзора, съгласно количествените и качествени изисквания на Кодекса за застраховане (КЗ), както и създава условия за гарантиране на нейната сигурност;

3. Преразглежда най-малко веднъж годишно политиките, правилата и процедурите по т.2. и внася необходимите изменения или допълнения в отговор на съществени промени в материята, уреждана от тези документи и представя пред Общото събрание на акционерите отчет за тяхното изпълнение, включително за изпълнението на Програмата за дейността;

3. Взаимодейства с всички Комитети, Съвети, Комисии, Ръководни функции, изисква от тях информация и я поставя под съмнение, когато е необходимо.

СД взема активно участие в прогнозната оценка на собствените рискове, включително като предоставя насоки как да се извърши оценката и като контролира резултатите, в т.ч.:

а. Редовно преглежда и одобрява предположенията и насоките за процесите на СОРП;

б. Одобрява резултатите от процесите на СОРП;

в. Осигурява подготовката и изпълнението по процесите на СОРП;

г. Осигурява редовен (минимум веднъж в годината) преглед на методологията за СОРП, по отношение на адаптирането към бизнес операциите, мащаба и сложността на операциите на Дружеството;

д. Одобрява политиките и процедурите по идентификацията, измерването, следенето и контрола на риска;

е. Предприема мерки за действителното отстраняване на констатирани нарушения и за изпълнение на препоръките на функцията по вътрешен одит.

В дружеството функционира Одитен комитет.

Членовете на одитния комитет са избрани от Общото събрание на акционерите и са лица, които притежават образователно-квалификационна степен "магистър", познания в областта, в която работи предприятието, и имат дългогодишен професионален стаж в областта на счетоводството или одита.

Одитният комитет:

1. информира Съвета на директорите за резултатите от задължителния одит и пояснява по какъв начин задължителният одит е допринесъл за достоверността на финансовото отчитане, както и ролята на одитния комитет в този процес;

2. наблюдава процеса на финансово отчитане и представя препоръки и предложения, за да се гарантира неговата ефективност;

3. наблюдава ефективността на вътрешната контролна система, на системата за управление на риска и на дейността по вътрешен одит по отношение на финансовото отчитане в одитираното предприятие;

4. наблюдава задължителния одит на годишните финансови отчети, включително неговото извършване, като взема предвид констатациите и заключенията на с Комисията за публичен надзор над регистрираните одитори (Комисията) по прилагането на чл. 26, параграф 6 от Регламент (ЕС) № 537/2014;

5. проверява и наблюдава независимостта на регистрираните одитори в съответствие с изискванията на глави шеста и седма от закона, както и с чл. 6 от Регламент (ЕС) № 537/2014, включително целесъобразността на предоставянето на услуги извън одита Дружеството по чл. 5 от същия регламент;

6. отговаря за процедурата за подбор на регистрирания одитор и препоръчва назначаването му с изключение на случаите, когато одитираното предприятие разполага с комисия за подбор;

7. уведомява Комисията, както и Съвета на директорите за всяко дадено одобрение по чл. 64, ал. 3 и чл. 66, ал. 3 в 7-дневен срок от датата на решението;

8. отчита дейността си пред Общото събрание на акционерите;

9. изготвя и предоставя на Комисията в срок до 30 юни годишен доклад за дейността си.

Съветът на директорите осигурява достатъчни ресурси на одитния комитет за ефективно изпълнение на задълженията му.

Членовете на Съвета на директорите и служителите на Дружеството са задължени да оказват съдействие на Одитния комитет при изпълнение на дейността му, включително да предоставят в разумни срокове поисканата от него информация.

- *значителни промени в системата на управление, настъпили през отчетния период:*

Няма настъпили значителни промени през отчетния период в системата на управление.

- *информацията относно политиката и практиката за определяне на възнагражденията на административния, управителния или надзорния орган и на служителите*

Целта на Политика за възнагражденията на лицата, които работят за ЗАД “ОЗК-ЗАСТРАХОВАНЕ” АД е да се създаде рамка на възнагражденията на определена категория служители, която да позволява привличането, задържането, както и мотивирането им за постигане целите на Дружеството, с оглед ограничаване поемане на прекомерни рискове и разумно управление на дейността.

- *принципи на политиката за възнагражденията, включващи обяснение на относителното значение на фиксираните и променливите компоненти на възнаграждението:*

Структурата на възнагражденията се формира от няколко компонента, които се комбинират, с цел да се осигури подходяща и балансирана структура на възнаграждението на служителите, в съответствие с бизнес целите на организацията, бюджетът за съответната година, представянето на служителите, както и отнасянето им към съответната категория.

В Дружеството се използват, следните компоненти на възнагражденията:

1. основно (постоянно) възнаграждение – то се определя на база ролята и позицията на индивидуалния служител, вкл. неговите отговорности и характер на работата, изпълнението на задачите, състоянието / условията на пазара на труда;
2. възнаграждение, базирано на постигнати резултати (променливо възнаграждение) – то мотивира и възнагражда доброто представяне на служителите, които укрепват дългосрочните отношения с клиентите, генерират доход и добавят стойност към акционерния капитал;

Съветът на директорите решава за компонентите на възнагражденията за всяка година и определя оптимално съотношение между постоянното и променливо възнаграждение на служителите, като това съотношение се определя всяка година и зависи от:

1. стратегическия план за развитие;
2. застрахователната и инвестиционната политика;
3. бюджета за съответната година;
4. съотнасянето на служителите, в съответните длъжностни категории.

Целта на **основното** възнаграждение е да възнагради служителите за техния труд, умения и компетенции, необходими за постигане на очакваните резултати, както и техният индивидуален принос към развитието на Дружеството.

В Дружеството основното възнаграждение е двукомпонентно и включва основното месечно възнаграждение на всички категории служители и допълнителни плащания към основното възнаграждение, свързани с трудовото законодателство.

Променливо е възнаграждението, базирано на изпълнението на определени цели и задачи, за постигане и възнаграждаване на средносрочни резултати, отразяващи нивото и времевия хоризонт на поетите рискове. Това включва, постигането и съответната оценка на финансови и нефинансови резултати, на ниво Дружество – структура – индивидуален служител.

Променливото възнаграждение се отпуска по начин, мотивиращ благоразумно управление на риска и не насърчаващ прекомерното поемане на такъв. Това се осигурява чрез:

1. определяне на подходящо съотношение между постоянно и променливо възнаграждение;
2. основното (постоянното) възнаграждение, представлява минимум 70% от общото възнаграждение, за да осигури прилагането на гъвкава политика за променливото възнаграждение, включително възможност за неизплащането му;
3. размерът на променливото възнаграждение, отчита всички рискове, поети за постигане на отчетения резултат;
4. част от променливото възнаграждение, се разсрочва за период с минимална продължителност от три години, в зависимост от икономическия цикъл, приоритетите в дейността и произтичащите от тях рискове, както и от длъжността на съответния служител, при условията и по реда на Правилата на дружеството

Конкретните решения, относно съотношението между постоянно и променливо възнаграждение, както и продължителността на периода на разсрочване за съответните категории служители, се взимат всяка година от СД, като неразделна част от решението за изплащане или не, на променливи възнаграждения.

Гарантирано променливо възнаграждение, може да се предоставя по изключение и единствено на новопостъпили служители, само за първата година след назначаването им, с изричното одобрение на СД.

Променливото възнаграждение се предлага на служителите на трудови договори или на договори за управление, като се обвързва с резултатите от дейността, чрез комбинация от оценките за работата на служителите, на съответното структурно звено и на Дружеството, като цяло.

С цел правилно прилагане на съществуващите нормативни регулации, избягване поемането на несъобразен риск и прозрачност при определяне на индивидуалните задачи, за служителите по чл.2, се формира “Бонусен пул”. Бонусния пул представлява предварително определен /в началото на всяка календарна година/ лимит от средства, в процент от утвърдените общи средства за работна заплата, който да бъде използван за стимулиране на резултатите и коректното изпълнение на приключили проекти.

Общият размер на средствата в Бонусния пул, се утвърждава от Съвета на директорите и не може да надвишава 10%, от общите средства за работна заплата, за съответната година.

Структурата на променливото възнаграждение, на служителите представлява съвкупност от парично възнаграждение и равностойни непарични инструменти, като подлежи на разсрочване. Решение за това какви инструменти, различни от парични възнаграждения, да се използват се взима от Съвета на директорите.

Когато в рамките на една година се изплаща променливо възнаграждение в размер повече от една трета от брутно годишно възнаграждение, то променливото възнаграждение се разсрочва, както следва.

Изплащането на 40% от променливото възнаграждение, се разсрочва за период с минимална продължителност от три години, в зависимост от икономическия цикъл, естеството на дейността и произтичащите от нея рискове, както и от длъжността на съответния служител.

Предоставянето на разсрочено променливо възнаграждение, се извършва пропорционално или чрез постепенно нарастване, през периода на разсрочване.

- информация за индивидуалните и колективните критерии за постигнатите резултати, на базата на които се определя правото на получаване на акции, опции и променливи компоненти на възнаграждението:

Предоставянето на променливото възнаграждение, включително отложената му част, се извършва в зависимост от:

1. финансовото състояние на Дружеството и
2. резултатите от дейността на структурното звено и на приноса на съответния служител.

Ако е налице отрицателен или незадоволителен финансов резултат, променливите възнаграждения се ограничават, чрез намаляване на разсрочените възнаграждения или възстановяване на вече изплатени или придобити такива.

Променливото възнаграждение се разпределя на няколко нива:

1. на ниво Компания – Съвета на директорите, взема решение дали да се разпределят средства за изплащане на годишни бонуси. Решението зависи от това да се оцени/намери подходящ баланс, между разпределяне на печалбата между служителите и акционерите и необходимия капитал за генерирането на средствата. Тази оценка се базира на различни показатели, като финансовите формират повече от половината от стойността ѝ:

а/ финансови показатели: преизпълнение на заложения бюджет по отношение на печалбата, постигане на целевия минимум по отношение възвращаемост на капитала и възвращаемост на активите;

б/ рискови показатели: размерът на средствата за променливо възнаграждение, се прецизира с оглед видовете и нивата на риск, поети за постигане на финансовите резултати.

2. на ниво структурно звено – ако е взето решение, за разпределяне на средства на ниво Дружество, Изпълнителните директори взимат решение за преразпределянето му по структури.

Предложението отразява:

а/ приноса на всяко звено, към постигнатата печалба;

б/ оценка на управлението на риска и спазването на правилата от това звено.

3. на ниво индивидуален служител – определянето на индивидуалните променливи възнаграждения, зависи от следните фактори:

а/ изпълнение на заложените финансови и стратегически цели на Дружеството;

б/ изпълнение на заложените финансови и стратегически цели на структурата;

в/ индивидуалния принос за постигането на целите на структурата;

г/ индивидуалното представяне, вкл. съответствие с корпоративните ценности и постигнати бизнес цели;

д/ принос към изпълнението на изискванията за управление на риска и спазване на правилата на ниво Дружество – структура – служител. Изпълнението на тези изисквания, е предпоставка за това, дали да се изплаща променливо възнаграждение и в какъв размер. Не се изплаща такова при добро финансово представяне и доказан индивидуален принос, ако служителят, структурата и Дружеството като цяло, не изпълняват или изпълняват частично, изискванията за риск и спазването на правилата.

Дружеството не предлага опции за акции или акции и по принцип Дружеството не сключва допълнителни договорености за променливо възнаграждени, освен ако не се налагат от изключителни обстоятелства.

- описание на основните характеристики на допълнителната пенсия или схемите за ранно пенсиониране на членовете на административния, управителния или надзорния орган и на други лица, изпълняващи ключови функции:

Дружеството не предлага допълнителни пенсии или схеми за ранно пенсиониране.

- информация за значителните сделки, извършени през отчетния период с акционери, с лица, които упражняват значително влияние върху предприятието, и с членове на административния, управителния или надзорния орган:

През отчетния период няма съществени сделки с акционери или членове на Съвета на директорите.

Б.2 Изисквания за квалификация и надеждност

- *описание на специфичните изисквания по отношение на уменията, знанията и експертния опит, прилагани от предприятието към лицата, които действително ръководят предприятието или изпълняват други ключови функции:*

Изискванията за квалификация и надеждност към лицата с ръководни функции в Дружеството, условията, редът, критериите и документите за установяването на притежаваната от тях квалификация и надеждност са регламентирани в Политика на ЗАД “ОЗК-Застраховане” АД за квалификация и надеждност на лицата с ръководни функции.

Лицата, за които се изисква издаване на одобрение от Комисията за финансов надзор (КФН/Надзорния орган), или за които са разписани специални изисквания в нормативната уредба, за да бъдат избрани на определена длъжност, трябва да отговарят на изискванията Кодекса за застраховане; да притежават надеждност и пригодност, необходими за заемане на длъжността; да притежават квалификация и познания за ефективно изпълнение на задължения им, при участие в структури, които Дружеството е формирало във връзка с изискванията на Кодекса за застраховане за добро корпоративно управление.

Изборът на всички кандидати за всички дейности/длъжности се основава на тяхната способност да вършат работата и потенциала им за развитие. Решенията за подбор отразяват уменията, знанията и опита и, когато е подходящо, квалификациите, посочени в длъжностните характеристики.

При оценка на квалификацията на кандидатите се отчита тяхната професионална и доказана квалификация, знания и съответен опит в застрахователния сектор, в други финансови сектори или в други отрасли, като се вземат предвид поверените им задължения и по целесъобразност техните застрахователни, финансови, счетоводни, актюерски и ръководни умения.

Политиките ни за управление на ефективността и за обучение и развитие гарантират, че лицата поддържат и продължават да развиват съответните умения, знания и опит, за да изпълняват своите роли на постоянна основа.

- *описание на процеса, прилаган от предприятието за оценка на квалификацията и надеждността на лицата, които действително ръководят предприятието или изпълняват други ключови функции:*

Процедурата за оценка на квалификацията и надеждността на лицата, които отговарят за ключови функции включва:

Когато кандидатите биват преценявани за заемане на конкретната позиция, Директорът на Дирекция Човешки ресурси, проверява професионалната квалификация, уменията и опита на новоназначаваните ръководители на ключови функции, съвместно с Изпълнителните директори. Конкретните процедури за оценка на кандидатите се определят от видовете дейности (ключови, критични, важни или други), които са в компетенциите на съответните ръководни длъжности. Текущо, след като са били избрани, лицата следва да представят всички относими документи удостоверяващи промените настъпили в тяхното образование и в професионалната им квалификация (в случаите, за които е приложимо), както и да уведомяват за всяко изменение на обстоятелства, което пречатства упражняването на функциите, за които са избрани.

Съветът на директорите на Дружеството определя подходяща форма на наблюдение и оценка на ръководните служители, с цел незабавно предприемане на ответни мерки, при необходимост. Процедура се инициира, при необходимост, от Изпълнителните директори на Дружеството и включва следните елементи:

а) оценка на характера на дейността, вкл. дали тя е критична/важна или не е за Дружеството;

б) преглед на текущите нормативни изисквания (външни и вътрешни) за тази дейност и при необходимост – предложение до Съвета на директорите за утвърждаване на промени в функционалната и длъжностната характеристика.

в) оценка на изпълняващите длъжността/ на кандидатите по реда на настоящата политика и относимите вътрешни правила.

Б.3 Система за управление на риска, включително собствена оценка на риска и платежоспособността

- *описание на системата за управление на риска на предприятието, включващо стратегиите, процесите и отчетните процедури, както и на начина, по който то успява ефективно и постоянно да установява, измерва, наблюдава, управлява и отчита рисковете, на индивидуално и на агрегирано равнище, на които е или може да бъде изложено предприятието:*

Функция за управление на риска е една от ключовите функции в дружеството интегрирана в цялостна дейност на дружеството и с отговорности и задължения на всички структурни звена, управлявана от Риск мениджъра, който осигурява независим надзор и координация между другите звена в структурата, управляващи свързаните с тяхната дейност рискове.

Управлението на риска в Дружеството се базира на подход, който балансира качество, диверсификация и съответствие между активите и пасивите. В обхвата на управляваните категории риск попадат: капиталов, застрахователен, операционен, кредитен, пазарен (в т.ч. валутен, лихвен, ценови). Дружеството измерва риска, за да насочи капитала към дейности с оптимален коефициент риск/възвръщаемост.

Основната цел в управлението на подписваческия риск и риска, свързан с формирането на резерви е поддържането на поеманите от Дружеството рискове на ниво, което е в съответствие със стратегическите цели на Дружеството, като основна задача в управлението на подписваческия риск и риска, свързан с формирането на резерви е осигуряването на максимална сигурност на активите при минимизиране на възможните загуби.

Основният риск пред който е изправено дружеството по застрахователните договори е рискът, че реалните претенции може да се различават от очакванията. Това се повлиява от честота и стойността на претенциите. Целта на дружеството е да гарантира, че за покриване на тези задължения са на разположение достатъчно резерви.

Предметът на дейност на Дружеството е извършване на застрахователна дейност – общо застраховане. В обхвата на управляваните застрахователни рискове попадат:

- Концентрация на застрахователен риск по видове бизнес;
- Географски и секторни концентрации на застрахователен риск;
- Риск за развитието на щетите.

За осигуряване адекватността на премийния приход за покриване на очакваните претенции и разходи се предвиждат следните мерки по отношение на рисковете, на които е изложено Дружеството, а именно:

- Калкулиране на адекватни застрахователни премии,
- Заделяне на достатъчно резерви, въз основа на прилагането на подходящи методи за тяхното определяне;

- Провеждане на превантивни мероприятия;
- Диверсификация на риска;
- Наличие на подписваческа процедура и спазване на подписваческа дисциплина;
- Мониторинг на извършваните разходи за основна дейност.

- описание на начина, по който системата за управление на риска, включително функцията по управление на риска, се прилага и интегрира в организационната структура и процеса на вземане на решения на предприятието.

Функцията за управление на риска е интегрирана в цялостна дейност на дружеството и с отговорности и задължения на всички структурни звена. Управлявана е от специализирано звено, което осигурява независим надзор и координация между другите звена в структурата, управляващи свързаните с тяхната дейност рискове.

Дирекция „Управление на риска“ представлява специализирано звено, свързано с организирането на дейността по управление на риска. Основната функция на дирекция за управление на риска е да осигури независим контрол и координация между другите звена в структурата, управляващи свързаните с тяхната дейност рискове.

Риск мениджърът организира, управлява и контролира пряко подчинените му служители, за изпълнението на функциите на зевното, включващи:

- сътрудничество с екипите на другите дирекции в процеса на идентифициране на рисковете и следенето им;
- независимо наблюдение и контролиране на финансовия риск (вкл. ликвидния риск, рисковете свързани с инвестиционната дейност);
- измерване и контролиране на нефинансови рискове (вкл. операционен, стратегически, репутационен);
- подпомага развитието на цялостен подход към управлението на риска;
- въвежда система за управление на риска и съветва ръководството по отношение на управлението на риска;
- осъществява комуникация и взаимодействие с всички звена с оглед внедряване на политики и процедури за управление на риска и планирането и наблюдението на рисковия профил на Дружеството;
- разработва и изготвя управленска информация и лимити, като подпомага ръководството при определяне на приоритетите;
- разработва, организира и внедрява методологията за идентифициране и оценка на риска;
- разработва методология за оценка на активи (вкл. пазарна стойност на инвестициите, дялове в други дружества, други активи) и пасиви, различни от технически резерви;
- създава и поддържа база данни от операционни събития и загуби, която съхранява и съдържа информация за управление на операционния риск;
- създаване, въвеждане и документиране на политики за управление на риска, насочени към оценяване на риска и трансформиране на мерките по риска в капиталови нужди;
- създава, въвежда и документира процеса по идентифициране, оценяване, управление и докладване по всички значими рискове;
- участва при разработването на критериите, които да бъдат взети предвид при определяне на желанието за поемане на риск;
- участва и оказва методическа помощ на ръководителите на структурни звена по отношение създаване и актуализация на планове, процедури и правила за осигуряване непрекъсваемост на процесите и действия при аварийни ситуации;
- координира цялостната оперативна дейност по управление на риска;
- анализира предлаганите нови продукти и оценява отражението им върху спазването на нормативните ограничения и приетите вътрешни лимити;
- идентифицира и докладва очерталите се тенденции по отношение на риска;
- внедрява система за докладване, наблюдение и контрол на рисковете;

- наблюдава дейността по управление на риска за осигуряване спазването на установените стандарти и докладва на ръководството;
- организира и координира съвместно с всички структурни звена обучението по управление на риска;
- участва при разработване на нови продукти и услуги, като оценява възможните рискове;
- участва в изготвянето на собствената оценка на риска и платежоспособността (СОРП), в т.ч.:
 - подпомага Съвета на директорите при проектирането, преглеждането и обновяването на процедурите по СОРП, в случаи на появата на нови рискове, значими промени в стратегията, бизнес плана и външната обстановка;
 - координира изпълнението на процесите по СОРП;
 - преценява вътрешните капиталови нужди в съответствие с методологията за СОРП;
 - подготвя доклади, които да информират ръководството за резултатите по СОРП.

Риск мениджърът:

- отговаря за спазване на изискванията на нормативните актове, регламентиращи функцията по управление на риска и за осигуряване на съответствие на вътрешно-нормативните актове с тези изисквания;
- прави предложения пред ръководството, по въпроси свързани с персонала на дирекцията, с оглед повишаване на професионалното му ниво и мотивация;
- анализира и отчита, периодично резултатите от дейността, и при необходимост прави предложения за промени;
- информира ръководството за констатирани отклонения от нормативните документи и настъпили изменения във вътрешната и външна среда, в която се осъществява дейността на дирекцията;
- осъществява контрол за спазване изискванията на нормативните и вътрешно-нормативните актове, регламентиращи и отнасящи се до изпълнение функциите на дирекцията;
- предлага проекти и актуализации на вътрешно-нормативни документи, свързани с дейността на дирекцията;
- изготвя становища по проекти за нормативни документи, разработени от структури извън Дружеството.

Взаимодействие с другите звена:

- Изготвя становища по проекти за вътрешно-фирмени документи, разработени от други структурни звена;
- Съдейства на други структурни звена по проблеми, свързани с дейността на дирекцията;
- Информира Ръководителя на ССВК и Отговорния актюер, относно всички необходими им факти за изпълнението на техните задължения.
- Сътрудничи на екипите на другите дирекции в процеса на идентифициране на рисковете и следенето им, в т.ч. по отношение създаване и актуализация на планове, процедури и правила за осигуряване непрекъсваемост на процесите и действия при аварийни ситуации;
- Сътрудничи на Дирекция „Финансово-счетоводна дейност“ и Дирекция „Информационни технологии“ при създаване на бизнес планове;
- Сътрудничи на Дирекция „Финансово-счетоводна дейност“ при определянето на собствените средства, в резултат от вътрешни капиталови изисквания;
- Дирекция „Финансово-счетоводна дейност“ при измерването на нивото на наличен капитал и неговата структура;
- Сътрудничи на Отдел „Актюери“ при изчисляване на капиталовите изисквания по Стълб 1 (отговорността е на актюерите);
- Сътрудничи на Дирекция „Човешки ресурси“ за осигуряване на обучение за осведоменост за рисковете за всички служители, за всяка функция в Дружеството, със специален акцент върху рисковете, свързани с конкретната функция;
- Сътрудничи на Дирекция „Човешки ресурси“ за подготовката на план за обучение и комуникация по отношение на стратегията за риска, рамката и инструментите на риска,

които ще бъдат създадени, за да подпомогнат Дружеството да идентифицира, измерва, управлява и отчита рисковете на постоянна основа.

Получава информация/съдействие от:

- Всички структурни звена, относно всички необходими му данни/факти за изпълнението на задълженията на дирекцията;
 - Отдел Акюери - количествените изчисления по платежоспособност II, съдействие в процеса на управление на риска, в т.ч. резултатите за най-добрата прогнозна оценка на техническите резерви; изчисленията на капиталовото изискване за платежоспособност; съдействие относно ефективното прилагане на системата за управление на риска, включително съвместно създаване на модели за риска, стоящи в основата на изчисляването на капиталовото изискване за платежоспособност и на минималното капиталово изискване и в собствената оценка на риска и платежоспособността;
 - Дирекция „Финансово-счетоводна дейност“ информация, отнасяща се до структурата и размера на капитала на Дружеството;
 - Дирекция „Правно и административно обслужване“, при тълкуването и прилагането на нормативните актове и при разглеждане на жалби;
 - Дирекция „Човешки ресурси“ при проверката на професионалната квалификация, уменията и опита на новоназначаваните служители;
 - ССВК за констатирани несъответствия с нормативните изисквания.
- *описание на процеса, осъществяван от предприятието в рамките на системата за управление на риска с цел спазване на поетото от него задължение за изготвяне на собствена оценка на риска и платежоспособността, включително и на начина, по който собствената оценка на риска и платежоспособността е интегрирана в организационната структура и процеса на вземане на решения на предприятието*

СОРП е неотменна част от дейността и управлението на дружеството. Част от процеса по СОРП включва:

- Изготвяне на финансови прогнози и бюджети, които отразяват перспективна оценка на капиталовите изисквания.
- Определянето на риск апетита на Дружеството, по отношение на рисковете, идентифицирани при СОРП и съответните капиталови изисквания.
- Редовни стрес тестове по сценарии, който отразява рисковете, идентифицирани в СОРП.
- Ключовите рискови индикатори, които отразяват рисковете, идентифицирани въз основа на СОРП се използват като система за ранно предупреждение за рискови събития. Те се отчитат на тримесечие за оценка на въздействието им върху платежоспособността на дружеството на регулаторна основа.

В резултат на направената СОРП Дружеството потвърждава, че очаква да е в съответствие непрекъснато с регулаторните капиталови изисквания. Оценката за бъдещото съответствие се базира на направени в дружеството прогнози които показват, че собствените средства се очаква да надвишават капиталовите изисквания за платежоспособност през периода на бизнес планирането.

Дружеството също така оценява целесъобразността на изчислението на стандартната формула. То потвърждава, че собственият му рисков профил и специфичните за предприятието параметри не се отклонява съществено от предположенията, залегнали в основата на изчислението на стандартната формула.

СОРП се основава на и се управлява от Политиката за СОРП на Дружеството. Политиката на СОРП подлежи на годишен преглед от Съвета на директорите.

В разработването на СОРП вземат участие изпълнителните директори на Дружеството, Риск - Мениджъра, директорите и експерти от отдел „Актюери“ и дирекция „Финансово-счетоводна дейност“.

Управлението на риска в Дружеството представлява комплекс от методи и процедури, които Дружеството използва за идентифициране, измерване и контрол на рисковите си експозиции. СД на Дружеството е приел политики за управление на следните основни рискове:

- Подписвачески риск и риск, свързан с формирането на резерви;
- Операционен риск;
- Риск в областта на презастраховането и другите техники за намаляване на риска;
- Управление на активите и пасивите;
- Инвестиционен риск;
- Ликвиден риск.

Дружеството управлява подписваческите рискове, които поема чрез ограничения на застрахователните лимити, подобряване на процедурите за сключване на договорите и мониторинг на възникващите искове.

Дружеството използва методи за оценка и контрол на рисковете, свързани със застрахователната дейност, включващи различни анализи и тестове на чувствителността. Теорията на вероятностите се прилага при ценообразуването на портфейла от договори и определяне на застрахователните резерви. В премиите се калкулира добавка за сигурност, с която да се избегнат последиците от неблагоприятното развитие на риска.

Мерки за прогнозиране, избягване и преодоляване на неблагоприятно развитие на застрахователния риск се залагат във Вътрешните правила и процедури на Дружеството за сключване на застрахователни договори, както и в Общите условия за предлаганите застраховки. Информацията за експозицията на Дружеството към операционен риск е ключов фактор за ефективното му управление. Управленската информация се докладва на всички нива, в съответствие с техните компетенции.

Дружеството поддържа приемливо ниво на експозиция към операционен риск и го поддържа чрез ограничаване и контрол, докато разходите за това не превишат ползите от ниската степен на риск (в последния случай Дружеството извършва съответните действия за непоемане/отхвърляне на риска). Дружеството няма склонност да поема експозиция към риск от измама, накръняване на репутацията и прекъсване на бизнес процесите.

Разработена и приета от СД е и Политика за действие при извънредни ситуации с цел осигуряване непрекъсваемост на бизнес процесите.

Дружеството внедрява, развива и подобрява управленска информационна система за операционния риск, за да осигури ефективно идентифициране, оценка, мониторинг, контрол и отчетност на операционния риск. Чрез системата се регистрира и съхранява информация за операционните събития и контролната система и се осигурява подходяща управленска информация. Управленската информация се групира по бизнес дейности и рискови категории.

По отношение на презастраховането, Дружеството определя нивото на прехвърляне на риска, целесъобразно спрямо определените лимити за поемане на риск и кои видове презастрахователни договори, са най-подходящи за това, предвид рисковия профил:

- Според прогноза и оценка на риска, на базата на анализ на резултатите през минали периоди и квота на щетимост, както и информация от официални статистически данни, при нужда се използват презастрахователни договори за покритие;
- При необходимост от презастраховане на големи съвкупности и прогнози за увеличение на щетимостта се търси факултативно презастраховане, а при нарастване на риска и пропорционално презастраховане.
- При подбора на контрагенти за намаляване на риска се използват следните принципи и процедури за оценяване и наблюдение на кредитоспособността и диверсификацията на презастрахователните контрагенти:
Оценката на нивото на кредитоспособността се определя въз основа на рейтинги и оценки.

Идентифицирането и оценката на различното естество на несъответствията между активи и пасиви изисква разглеждането на най-малко следните рискове:

- Валутен риск - рискът от промяна в стойността на инструментите в чуждестранна валута;
- Лихвен риск - вероятността от генериране на загуба и намаление на икономическата стойност на Дружеството в резултат от неблагоприятни движения на пазарните лихвени проценти.

Системата на Дружеството за измерване на лихвения риск:

- Оценява ефектите от промяна на лихвените проценти върху доходите и икономическата стойност на Дружеството;
- Осигурява точни и достоверни оценки на текущата стойност на експозицията на Дружеството към лихвен риск;
- Реализира принципно възприетите финансови концепции и техники за измерване на риска;
- Осигурена е с добре документирани допускания и параметри.

Дирекция „Управление на риска“ разработва механизъм за наблюдаване на общата и по отделни валути позиции на Дружеството, структура и изпълнение на отделните лимити, както и предлага конкретните методи за управление на валутния риск, които включват минимум следните основни елементи:

- Методи за управление на валутните рискове, включително изчисляване числова стойност на показатели за измерване на валутния риск;
- Предлага за одобрение от Съвета на директорите на Дружеството на лимити за ограничаване на валутния риск, в т.ч. максимален размер на нетната валутна позиция, както и позициите по отделни валути.

Съветът на директорите на Дружеството приема лимити за ограничаване на валутния риск, които се прилагат със заповед на Изпълнителните директори.

По отношение на инвестиционния риск Дружеството се стреми към постигането на подходящи нива на сигурност, качество, ликвидност, доходност и наличност по отношение на съвкупния портфейл от активи. За целта се използват следните основни процедури и методи:

- Дружеството прилага аналитични методи за разглеждане на рисковете, които му позволяват не само да измерва риска, но също така да изведе и оцени основните фактори, присъщи на инвестиционния риск, да моделира и прогнозира пазарната ситуация;
- Финансовите операции, които пораждат риск подлежат на задължителна процедура по тяхното лимитиране. На всяко ниво за вземане на решения се приемат качествени (набор от прилагани инструменти за извършване на операции и сделки) и количествени ограничения/лимити за дейността;
- Дружеството формира резерв за покриване на загуби, което му позволява да покрие възникването на неочакван риск за сметка на собствените си средства;
- Всяка структурна единица в Дружеството има ясно очертани граници в отговорностите и отчетността, а в случаите, когато функциите се преплитат и в случаите на извършване на сделки с висок инвестиционен риск се използва механизъм за приемане на колективни решения;
- Във вътрешните документи е установен реда за оперативно преразглеждане на ограниченията в обемите, вида и условията, при които се извършват операциите и сделките и съответно преразпределянето на рисковете;

При управлението на инвестиционния риск Дружеството взема предвид средата на финансовите пазари, като отчита динамиката на основни финансови параметри, като лихвени проценти, променливост на цените и други и влиянието им върху стойността на инвестициите.

Като част от системата за управление на инвестиционния риск, Дружеството постига желаното ниво на сигурност, качество, ликвидност, доходност и наличност на портфейла чрез приемане на количествени лимити по отношение на активите и експозициите.

Дружеството управлява ликвидността си на разумна цена и при минимален риск. Дружеството осъществява централизирано управление на риска, което се осъществява от Съвета на директорите и Изпълнителните директори. За реализиране на целите, Дружеството поддържа непрекъснато наблюдение и контрол по сметките си в търговските банки. Дружеството разработва писмени правила, които съдържат адекватни процедури при управлението на ликвидността. За управлението, контрола и отчетността на ликвидността Дружеството създава подходяща управленска информационна система.

При управлението на ликвидността в Дружеството се извършва постоянно наблюдение на ликвидните активи, включително количественото изражение на потенциалните разходи или финансови загуби, произтичащи от принудително изпълнение.

Принципът на „благоразумния инвеститор“

Утвърдена е организационно – управленска структура на Дружеството, която помага за изграждане на ефективна система на управление, която да осигурява стабилно и благоразумно управление на дейността в Дружеството. Ясно определени са ключовите функции, разпределението на функциите и правомощията между изпълнителните директори и другите ръководни длъжности, както и дейността на отделните организационни единици.

Спазването на „принципа на благоразумие“ се осигурява и чрез приетите от СД Политиката за възнагражденията на лицата, които работят за Дружеството и Политика, относно изискванията за квалификация и надеждност.

Доколкото Дружеството не разполага с допълнителен капацитет за проверка на пригодността на кредитни оценки от външни институции (както по отношение на външна информация, така и по отношение на човешки ресурси) е възприело, като част от инвестиционната си политика, практика на признаване на кредитни оценки само на големите три агенции за кредитен рейтинг (Standard & Poor's (S&P), Moody's и Fitch Group).

- *декларация, в която се посочва колко често собствената оценка на риска и платежоспособността се преразглежда и одобрява от административния, управителния или надзорния орган на предприятието:*

Прегледът на СОРП в частта му, касаеща изчисляването на капиталовата необходимост и евентуалните капиталови буфери, се извършва два пъти годишно, а цялостен доклад се изготвя веднъж годишно.

Значителни промени в рисковия профил на дружеството могат да задействат междинен доклад за СОРП, извън нормалния годишен цикъл.

- *декларация, в която се обяснява как предприятието е определило собствените си потребности по отношение на платежоспособността при отчитане на рисковия си профил и как си взаимодействат неговите дейности по управление на капитала и системата му за управление на риска:*

Няма съществени разлики между основните методи и основните допускания, използвани от Дружеството за оценката за целите на платежоспособността и онези, използвани за тяхната оценка във финансовите отчети.

Подходът на Дружеството при изчисляване на капиталовата необходимост е базиран на изчерпателна оценка за рисковете, на които Дружеството е изложено, според степента на тяхната същественост и потенциалните загуби от тях. На базата на максимални загуби при реалистични допускания и сценарии се определя капиталовата необходимост по всеки един от съществените рискове. Когато потенциалния ефект не може да бъде оценен Дружеството използва регулаторното

капиталово изискване за покриване на съответния риск. Ръководството на Дружеството счита, че поддържането на нива на платежоспособност, които са близки до регулаторния минимум покриват в достатъчна степен поеманите рискове.

При изработването на капиталовия план се разглеждат различни сценарии и капиталовите нужди се определят не само въз основа на текущите бизнес условия, но се предвиждат и източниците на допълнителен капитал, редуциране на риска чрез презастраховане и други смекчаващи мерки, при възможна рязка промяна в условията и възникване на икономически кризи. Към момента качеството на капитала на дружеството е високо и устойчиво, предвид че дружеството разполага само с капитал от първи ред и няма зависимост от капиталови инструменти от по-нисък ред, както и няма в обзрима перспектива нужда от такива инструменти.

Б.4 Система за вътрешен контрол

- *описание на системата за вътрешен контрол на предприятието:*

Функция за спазване на изискванията/вътрешен контрол е интегрирана в цялостна дейност на дружеството и с отговорности и задължения по прилагането ѝ във всички структурни звена, управлявана от специализирано звено, осигуряващо независим надзор и координация между другите звена в структурата, управляващи свързаните с тяхната дейност контролни действия.

Системата за вътрешен контрол на Дружеството включва политики и процедури за вътрешен контрол, за постигане на целите и гарантира ефективност при осъществяването на застрахователната дейност, включително придържане към управленската политика, защита на активите, установяване и предотвратяване на измами и грешки, пълнота и правилност на счетоводната документация, както и навременно изготвяне на надеждна финансова информация. Оперативният контрол е елемент на вътрешния контрол и представлява цялостен и непрекъснат процес, интегриран в дейността на Дружеството, съобразно функциите на отделните ръководни длъжности, разписани в „Управленска и организационна структура на ЗАД „ОЗК – Застраховане“ АД, вътрешни политики, правила и процедури, регламентиращи дейността. В процеса на оперативния контрол са включени органите на управление, лицата на ръководни длъжности и всички други лица, които работят по договор за дружеството.

Вътрешният контрол се упражнява като превантивен, текущ, последващ, направляващ и смекчаващ контрол на финансовите и оперативните дейности на дружеството, с оглед:

- създаване на условия за предотвратяване възникването на нарушения и отстраняването на последиците от възникналите,
- своевременно и точно изпълнение на решенията на органите на управление и
- предприемане на мерките за недопускане на актове на нелоялност от страна на служители, агенти, сътрудници и консултанти на дружеството.

Изпълнителните директори и ръководителите на отделните структурни звена (в рамките на конкретните компетенции на съответното звено) следят за спазване на договорната дисциплина, като установяват:

- срочното и точно изпълнение на поетите задължения, както и съблюдаване на интереса на дружеството по сключените застраховки, по договорите с презастрахователи, застрахователни посредници и други контрагенти;
- наличието на предпоставки за срочното и пълно отчитане на застрахователните брокери и агенти;
- съответствието на осъществяваните сделки и операции с решенията на органите за управление на дружеството и с действащата нормативна уредба.

Изпълнителните директори и ръководителите на отделните структурни звена (в рамките на конкретните компетенции на съответното звено) следят за спазване на организационната и технологичната дисциплина, като:

- установяват спазването на утвърдените организационни планове, разпределението на правомощията, отговорностите и задълженията при сключване на сделки и регистрирането на операции, тяхното оперативно отчитане и счетоводно отразяване,
- анализират рационалното формулиране на вътрешните правила и процедури, тяхната актуалност и нормативно съответствие с действащата нормативна уредба;
- установяват координация в дейността на отделните структурни звена, изпълнението на актовете, решенията, заповедите и разпорежданията на компетентните органи и ръководители на дружеството, както и ефективността на съществуващите механизми за обратна връзка.

Изпълнителните директори и ръководителите на отделните структурни звена (в рамките на конкретните компетенции на съответното звено) следят управлението на персонала, трудовата дисциплина и отчетността, като установяват:

- прилаганите методи за управление на персонала, с оглед недопускане и отстраняване на случаи на превишаване на правомощия, както и предотвратяване на неправомерни действия
- ефективност на процеса по набиране на кадри, тяхното обучение и квалификация, както и системата за оценка и поощряване труда на служителите, сътрудниците и консултантите на дружеството;
- поддържането на адекватна система за оперативна и счетоводна отчетност на сделките и операциите.
- наличието и правилното водене на изискваните книги, ведомости, регистри и други счетоводни документи, както и тяхната сигурност.

описание на начина, по който се изпълнява функцията, следяща за спазване на изискванията:
Функция за спазване на изискванията/вътрешен контрол е интегрирана в цялостна дейност на дружеството, с отговорности и задължения по прилагането ѝ във всички структурни звена, детайлно разписани във функционалните и длъжностните им характеристики, вътрешните правила, процедури и политики.

Изпълнителните директори и ръководителите на отделните структурни звена (в рамките на конкретните компетенции на съответното звено) следят за законосъобразността на:

- спазването на условията, установени с разрешението за извършване на застрахователна дейност;
- спазването на доброволното начало при застраховането;
- правните и фактическите действия, извършвани от името на застрахователя;
- провежданата кадрова политика на дружеството.

Специализираната Служба по вътрешен контрол управлява функциите по нормативно съответствие, с цел осигуряване на независим надзор и координация между другите звена в структурата, управляващи свързаните с тяхната дейност контролни действия, по реда на „Правилата за организацията и дейността на Службата за вътрешен контрол“.

Б.5 Функция за вътрешен одит

описание на начина, по който се изпълнява функцията за вътрешен одит на предприятието:

Функция за вътрешен одит е обособена в самостоятелно структурно звено.

Мисията на вътрешния одит е независимо да изследва и оценява функционирането ефективността и ефикасността на системата за вътрешен контрол на Дружеството и всички други елементи на управление. Дейностите по вътрешен одит са проектирани да предоставят съвети за управление за подобряване на околната среда за вътрешен контрол, мониторинг на изпълнението на стратегически инициативи за контрол и ръководства за дейността.

Специализираната Служба по вътрешен контрол управлява функциите по вътрешен контрол, с цел осигуряване на независим надзор и координация между другите звена в структурата, управляващи

свързаните с тяхната дейност контролни действия, по реда на „Правилата за организацията и дейността на Службата за вътрешен контрол“.

Специализираният вътрешен контрол в Дружеството е отговорност на вътрешните одитори от Специализираната служба по вътрешен контрол. Служба „Вътрешен контрол“ е структурно подразделение на Централно управление на Дружеството. Службата подпомага органите на управление на Дружеството при вземане на решения във връзка с дейността и следи за тяхното изпълнение.

Основните функции на Службата са:

- Превантивна функция – даване на становища и препоръки за разработване, прецизиране или коригиране на проекти на вътрешно нормативни документи, както и на други документи, свързани с осъществяване на дейността, с цел недопускане приемане на текстове, които са незаконосъобразни или противоречащи на интересите на дружеството.

- Сигнална функция - информиране на ръководните органи на дружеството за наличие и/или възможност за извършване на незаконосъобразни действия или изготвяне на документи с невярна или с непълна информация; информиране на Общото събрание на акционерите за наличие на незаконосъобразни действия в случаите, когато органи на дружеството, в т.ч. и Съвета на директорите, са сигнализирани за тях, но не реагират своевременно за отстраняване на констатирани слабости, пропуски или грешки; информиране на КФН или друг държавен орган, когато това е предвидено със закон.

- Контролна функция - Осъществяване на текущ контрол за законосъобразност и своевременност на дейността на органите и служителите на дружеството и даване на необходими за целта препоръки.

При извършване на своята дейност Службата проверява и оценява дейността на дружеството, по отношение на:

- спазването на приложимите закони, подзаконовни нормативни актове и административни актове при извършване на дейността;

- съответствието и пълнотата на вътрешните правила и процедури спрямо изискванията на нормативните актове в областта на застраховането;

- спазването на вътрешните актове на Дружеството, вкл. вътрешните правила и процедури;

- за наличие на правомощия на съответните длъжностни лица да извършват правни и фактически действия от името на застрахователя

- осъществяването и ефикасността на процедурите за вътрешен контрол;

- системата за отчетност и информационната система;

- точността, пълнотата и навременността на изготвяните счетоводни и други документи и отчети;

- системите за управление и методите за оценка на риска;

- защитата на активите от безстопанственост и злоупотреби;

- адекватността и спазването на вътрешните правила и процедури за сключване на застрахователни и презастрахователни договори, за приемане и разглеждане на претенции и за определяне на плащанията по тях;

- за неправомерни действия засягащи интересите на застрахованите лица и на потребителите на застрахователни услуги,

- извършването и отчитането на всички прехвърлени дейности, както и дейността и отчетността на застрахователните и презастрахователните посредници;

- изпълнението на дейностите и процесите и постигането на целите.

- Информация за основните процедури, които включва системата за вътрешен контрол;

Основните процедури на вътрешния одит са съвкупност от дейности по планирането, реализацията и приключването на конкретната проверка и се изразяват в следното:

- селекция на обектите;

- конкретизиране на дейностите;

- фактически контролни действия;

- документиране на извършената проверка;

- контрол по изпълнение на решенията, взети от СД на база на препоръките по конкретен

Одитен доклад.

Ръководителят на службата за вътрешен контрол приема, прилага и поддържа план за одит, в който се определя одитната дейност, която ще бъде предприета през следващите години, като се вземат предвид всички дейности и цялостната система на управление в Дружеството. Планирането на ангажиментите на вътрешния одит се извършва въз основа оценка на риска, която се прави веднъж годишно. Всички обекти на вътрешен одит следва да бъдат обхванати в рамките на един период с продължителност от не повече от три години, като за целта се изготвя Общ тригодишен план за одит. Честотата на одитните дейности върху отделни обекти и системи за контрол се определя според значимостта им и риска за Дружеството. Общият план за одит и годишният план с конкретните одитни ангажименти и оценката на необходимите ресурси, както и допълнително възникнали съществени промени в тях се изготвят от ръководителя на службата за вътрешен контрол и се одобряват от Съвета на директорите. За всеки одитен ангажимент се изготвя одитен план, който съдържа обхват, цели, времетраене и разпределение на ресурсите за изпълнение на ангажимента. При необходимост, по преценка на ръководителя на службата или на Ръководството на Дружеството се осъществяват и извънпланови одити.

- *описание на начина, по който функцията за вътрешен одит на предприятието запазва своята независимост и обективност от дейностите, които тя проверява.*

Специализираната Служба по вътрешен контрол управлява функциите по вътрешен контрол, с цел осигуряване на независим надзор и координация между другите звена в структурата, управляващи свързаните с тяхната дейност контролни действия, по реда на „Правилата за организацията и дейността на Службата за вътрешен контрол“.

Специализираният вътрешен контрол в Дружеството е отговорност на вътрешните одитори от Специализираната служба по вътрешен контрол, чийто ръководител е избран от общото събрание на акционерите. Служба „Вътрешен контрол“ е структурно подразделение на Централно управление на Дружеството. Службата подпомага органите на управление на Дружеството при вземане на решения във връзка с дейността и следи за тяхното изпълнение.

Б.6 Актюерска функция

Актюерска функция в Дружеството е обособена в самостоятелно структурно звено, което:

- координира изчисляването на техническите резерви и отговаря за образуването на достатъчни по размер технически резерви, за правилното изчисляване на границата на платежоспособност, съответно на капиталовото изискване за платежоспособност и минималното капиталово изискване;
- изчислява техническите резерви, когато това не може да бъде направено полица по полица от оперативните звена и е необходимо прилагането на статистически техники – Резерв за възникнали, но неприявени искове, Резерв за неизтекли рискове;
- изразява становища относно общата подписваческа политика, като отговаря за разработване на достатъчни по размер премии, в това число за селекцията на застраховани лица според техния риск профил;
- гарантира пригодността на използваните методологии и базови модели, както и на допусканията, направени при изчисляване на техническите резерви;
- оценява достатъчността и качеството на данните, използвани при изчисляване на техническите резерви;
- сравнява най-добрите прогнозни оценки спрямо практическите резултати;
- информира Съвета на директорите, относно надеждността и адекватността на изчисляването на техническите резерви;
- отговаря за изчисляването на техническите резерви посредством приближения и индивидуални подходи за отделни случаи, когато не са налице достатъчно подходящи данни за прилагане на надеждни актюерски методи;

- оценява съответствието на вътрешните и външни данни, използвани при изчисляването на техническите резерви, със стандартите за качество на данните, посочени в Директивата Платежоспособност II.
- когато е уместно, дава препоръки относно вътрешните процедури за подобряване на качеството на данните, така че да се гарантира, че Дружеството е в състояние да спазва съответното изискване на Платежоспособност II, когато то бъде приложено.
- изразява становище относно адекватността на презастрахователните договори;
- в процеса на оценката на собствените рискове отговорният актюер:
 - съдейства за определянето на това, дали Дружеството ще спазва непрекъснато изискванията за изчисляване на техническите резерви;
 - идентифицира потенциалните рискове, произтичащи от несигурностите, свързани с това изчисление.

Във връзка с дейността си, Отговорният актюер:

- изготвя и заверява справките на Дружеството във връзка с актюерската дейност;
- изготвя и представя в КФН годишен актюерски доклад - до 31 март на годината, следваща годината, за която се отнася докладът;
- докладва писмено до съвета на директорите поне веднъж годишно /като част от Годишния актюерски доклад до КФН/, като докладването следва да документира всички съществени задачи, които са били предприети от актюерската функция, резултатите от тях, като ясно определя всички недостатъци и дава препоръки за това как тези недостатъци могат да бъдат отстранени;
- прави предложения пред ръководството, по въпроси свързани с персонала на отдела, с оглед повишаване на професионалното му ниво и мотивация;
- анализира и отчита, периодично резултатите от дейността, и при необходимост прави предложения за промени;
- информира ръководството, за констатирани отклонения от нормативните документи и настъпили изменения във вътрешната и външна среда, в която се осъществява дейността на отдела;
- осъществява контрол за спазване изискванията на нормативните и вътрешно-нормативните актове, регламентиращи и отнасящи се до изпълнение функциите на отдела;
- предлага проекти и актуализации на вътрешно-нормативни документи, свързани с дейността на отдела;
- организира, управлява и контролира пряко подчинените му служители, за изпълнението на функциите на отдела, включващи изготвяне, предлагане за одобрение, прилагане и документиране на:
 - участие в количествените изчисления по платежоспособност II, както и в процеса на управление на риска, в т.ч. извършва най-добрата прогнозна оценка на техническите резерви и модулите за изчисление на капиталовото изискване за платежоспособност, с помощта на Дирекция ФСД (относно пазарна оценка на активите и пазарен риск, оценка на други активи и пасиви, изготвяне на счетоводни данни), дирекции Застрахователни обезщетения и Презастраховане, както и дирекция Информационни технологии (подпомагаща подготовката на данните);
 - Процедури за оценка на резервите съгласно Платежоспособност II на базата най-добра прогнозна оценка;
 - Методология за допустима граница на риска;
 - Методология за тестване със задна дата на най-добрата прогнозна оценка, за изчисляване на техническите резерви, за да изследва историческата адекватност на прогнозата;
 - процедури за изчисляване на общо застрахователните подписвачески рискове, свързани с премии и резерви;
 - процедури за изчисляване на общо застрахователния риск от прекратяване;
 - процедури за изчисляване на общозастрахователния катастрофичен риск;

- извършване на необходимите количествени анализи, в рамките на СОРП;
- анализиране на разходите и разпределянето им към определени продукти/бизнес сегменти и извършване на проекция на бъдещите разходи на база анализа;
- процедури за валидиране и критерии за изчисление на капиталовите изисквания за платежоспособност: точност на данните, пълнота, адекватност на предположенията, адекватност на методите, валидиране на резултатите;
- изготвяне на инструмент за автоматизирани изчисления на минималните капиталови изисквания;
- събиране на данни от съществуващи външни източници (от регулаторния орган, от обществени източници на статистически данни и от пазара) в случаите, в които собствените данни са недостатъчни (например нови продукти, големи щети);
- създаване на документация за целия процес на изчисляване на капиталовите изисквания за платежоспособност; документирание на известните недостатъци и бъдещите планирани подобрения;
- участие в разработването на продукти, основно чрез количествени анализи и тарифиране;
- преценка на достатъчността на тарифите и събраните премии за покриване на загубите и всички разходи.

Взаимодействие с другите звена:

- Изготвя становища по проекти за вътрешно-фирмени документи, разработени от други структурни звена;
- Съдейства на други структурни звена по проблеми, свързани с дейността на отдела;
- Информира ръководителя на ССВК и директора на дирекция „Управление риска“, относно всички необходими им факти за изпълнението на техните задължения;
- Съдейства на други структурни звена по проблеми, свързани с дейността на отдела.
- Сътрудничи на Дирекция „Управление на риска“ – като участва в процеса на управление на риска, участва в създаването на модели за риска, стоящи в основата на изчисляването на капиталовото изискване за платежоспособност и на минималното капиталово изискване и в собствената оценка на риска и платежоспособността (СОРП);
- Сътрудничи на Дирекция „Презастраховане“ – изразява становище относно адекватността на презастрахователните договори;
- Сътрудничи на Дирекция „Продажби“ – при разработването на застрахователни продукти, за определяне на достатъчни по размер премии, в това число за селекцията на застраховани лица според техния рисков профил.

Честотата на оценката на техническите резерви е тримесечна за всички резерви и всички класове на бизнеса.

Следните задължения попадат в приложното поле на актюерската функция:

- Анализ на всякакви източници на отклонение от нормативните изисквания и изпълнение на всякакви необходими промени, за да се гарантира, че изчисляването на резервите е извършено в съответствие с тези изисквания.
- Утвърждаване на методологиите, използвани за оценка на достатъчността на техническите резерви, включително и обратно тестване спрямо минал опит.

Б.7 Възлагане на дейности на външни изпълнители

Прехвърлянето на дейност, по смисъла на Политиката на Дружеството за изнасяне на дейности, представлява трайно възлагане на отделни дейности, включени в обхвата на дейността по застраховане на Дружеството, за извършване от трети лица, които не са застрахователи и чиято дейност по занятие включва дейности, които са част от дейността по Застраховане на Дружеството, по смисъла на Кодекса за застраховането.

Съгласно политиката, не се допуска прехвърляне на дейности в следните случаи:

1. дейността представлява ключова функция;
2. дейността е категоризирана като важна или критична по реда на Политиката и с прехвърлянето ѝ има риск да възникне някое от следните обстоятелства:
 - съществено да се намали качеството на системата на управление на Дружеството;
 - необосновано да се увеличи операционния риск;
 - да се възпрепятства извършването на застрахователния надзор;
 - да се застрашат интересите на потребителите.

Изнасянето на дейност от Дружеството към външен изпълнител не трябва да нарушава:

1. нормалното извършване на дейността на Дружеството или предоставяните от него финансови услуги;
2. способността на ръководните лица да управляват и контролират дейността на Дружеството, включително тези, обект на лиценз;
3. осъществяването на адекватен контрол спрямо съответния процес от страна на органите за вътрешно управление и звената с контролни функции;
4. ефективността на надзорната дейност върху Дружеството.

В изпълнение на политиката си, Дружеството няма възложени ключови, критични или важни дейности на външни изпълнители.

Б.8 Друга информация

Няма друга съществена информация, относно системата на управление на дружеството, която да следва да се посочи.

Оценка на адекватността на системата на управление на застрахователното предприятие спрямо естеството, мащаба и сложността на рисковете, свързани с дейността му:

Създадената система на управление, включваща системи, организационна структура, управление на риска и вътрешен контрол е ефективна и осигурява стабилно и разумно управление на рисковете, с които се сблъсква Дружеството.

Създадената система е адекватна за подкрепа на стратегическите цели и дейността на Дружеството и да гарантира на Съвета на директорите, че е в състояние да взема информирани бизнес решения, с пълна оценка на въздействието върху рискови експозиции, както и дали те са в рамките на риск апетита.

Преглед на корпоративното управление и ефективността на дейността се извършват редовно, като се вземат предвид изискванията на Платежоспособност II и приложими законови изисквания, както и препоръките от мениджърите.

В. Риск профил

Дружеството оперира бизнес модел с нисък риск, който се поддържа от стабилна рамка за управление на риска, която гарантира, че рисковете са добре разбрани и контролирани.

Преглед на основните рискове, свързани с бизнеса, включително кратко описание на начина, по който се управлява всеки се осигурява по-долу.

В.1 Подписвачески риск

Основната цел в управлението на подписваческия риск и риска, свързан с формирането на резерви е поддържането на поеманите от Дружеството рискове на ниво, което е в съответствие със стратегическите цели на Дружеството, като основна задача в управлението на подписваческия риск и риска, свързан с формирането на резерви е осигуряването на максимална сигурност на активите при минимизиране на възможните загуби.

Основният риск пред който е изправено дружеството по застрахователните договори е рискът, че реалните претенции може да се различават от очакванията. Това се повлиява от честота и стойността на претенциите. Целта на дружеството е да гарантира, че за покриване на тези задължения са на разположение достатъчно резерви.

Основен дял в портфейла на Дружеството има застраховка Гражданска отговорност във връзка с моторни превозни средства. Тя формира около 73% от премийния приход на Дружеството. Дружеството поетапно ограничава експозицията си към този риск и се стреми да разнообразява структурата на портфейла.

В обхвата на управляваните застрахователни рискове попадат:

- Концентрация на застрахователен риск по видове бизнес;
- Географски и секторни концентрации на застрахователен риск;
- Риск за развитието на щетите.

За осигуряване адекватността на премийния приход за покриване на очакваните претенции и разходи се предвиждат следните мерки по отношение на рисковете, на които е изложено Дружеството, а именно:

- Калкулиране на адекватни застрахователни премии,
- Заделяне на достатъчно резерви, въз основа на прилагането на подходящи методи за тяхното определяне;
- Провеждане на превантивни мероприятия;
- Диверсификация на риска;
- Наличие на подписваческа процедура и спазване на подписваческа дисциплина;
- Мониторинг на извършваните разходи за основна дейност.

Дружеството управлява подписваческите рискове, които поема чрез ограничения на застрахователните лимити, подобряване на процедурите за сключване на договорите и мониторинг на възникващите искове.

Мерки за прогнозиране, избягване и преодоляване на неблагоприятно развитие на застрахователния риск се залагат във Вътрешните правила и процедури на Дружеството за сключване на застрахователни договори, както и в Общите условия за предлаганите застраховки. В подписваческите правила на дружеството се предвиждат редица превантивни мерки, в т.ч.:

- По отношение на кандидатите за застраховане;
- По отношение на обектите за застраховане;
- По отношение на покритите рискове.

Преди сключване на застраховката следва да бъде събрана информация за кандидата за застраховане, като се изисква да отговори добросъвестно, изчерпателно и точно на писмените въпроси, поставени в Предложение за застраховане.

При отклонения от въведените ограничения Дружеството може да завиши премията, да намали застрахователната сума, да ограничи рисковете или да откаже сключване на застраховката.

За целите на прогнозната оценка на собствените рискове, се ползват Техническите спецификации на ЕЮРА за изчисляването на нормативно установените капиталови изисквания съгласно Платежоспособност II и за изчисляването на техническите резерви. Дружеството изчислява стойността на техническите резерви като сума на най-добрата прогнозна оценка и добавка за риск както следва:

- Най-добрата прогнозна оценка съответства на вероятно претеглената средна стойност на бъдещите парични потоци, като се вземе предвид стойността на парите във времето (очаквана настояща стойност на бъдещи парични потоци) при прилагане на съответната срочна структура на безрисковия лихвен процент;
- Добавката за риск е такава, че да гарантира равностойността на техническите резерви на сумата, която се очаква да е необходима на Дружеството за поемане и посрещане на застрахователните и презастрахователните задължения.

Дружеството идентифицира рисковете, произтичащи от застрахователните му задължения.

По основните видове застраховки се сключват презастрахователни договори, които да ограничат отговорността на Дружеството при настъпване на щети.

Дружеството презастрахова част от рисковете, които застрахова, за да контролира своите експозиции към загуби и да защити капиталовите си ресурси. Дружеството купува комбинация от пропорционални и непропорционални презастрахователни договори за намаляване на нетната експозиция на дружеството.

Дружеството следи финансовото състояние на презастрахователите "на текуща база" и преразглежда неговите презастрахователни договори на годишна база. Дружеството използва договори за презастраховане с несвързани презастрахователи за да контролира експозицията си към загуби, произтичащи от един източник и за натрупване на нетни загуби, произтичащи от едно събитие.

За да бъде избегнат риска за предявяване на необосновани иски за изплащане на обезщетения, особено настъпили извън територията на Република България са сключени договори с кореспондентски фирми с представителства във всички страни членки на ЕС и страни членки на Съвета на бюрата Зелена карта, които съблюдават спазването на действащите правни норми на съответната страна.

В процеса по разработване на нов застрахователен продукт и изчисляване на премията, дружеството взема предвид ограниченията, свързани с инвестициите като изчислява максималната доходност по възможните инвестиции без да нарушава лимитите, заложи в Политиката на Дружеството за управление на инвестиционния риск и съобразява параметрите на новия продукт, така че да осигури необходимата доходност при оптимални нива на риска.

В процеса по разработване на нов застрахователен продукт и изчисляване на премията Дружеството отчита презастраховането и други техники за намаляване на риска, като включва по адекватен начин необходимите и/или възможни разходи в ценовите предложения по новия продукт.

Като част от системата за управление на подписваческия риск Дружеството постига желаното оптимално ниво на риска чрез приемане на количествени лимити по отношение на продажбите на продукти, както по отношение на различните видове, така и на географски принцип.

Дружеството не използва схеми със специална цел за алтернативно прехвърляне на застрахователен риск.

В.2 Пазарен риск

Пазарен риск е риск от загуби, възникващи от движенията в пазарните цени на дълговите (лихвените) и капиталовите инструменти и на валутните и стоковите инструменти. Най-общо пазарният риск може да се раздели на лихвен, ценови и валутен.

- **Лихвен риск**

Лихвеният риск е риск от загуби, породени от несигурност относно бъдещите равнища на лихвените проценти. За оценка на нивата на лихвения риск се изготвят стрес-тестове, които включват промяната на стойността на финансовите инструменти при прилагане на различни сценарии, както и лихвен GAP анализ.

- **Ценови риск**

Ценовият риск е риск от загуби, възникващи от движенията в пазарните цени на финансовите инструменти.

- **Валутен риск**

Валутният риск е риск от загуби, възникващи от непредвидени движения във валутните курсове. Политиката на Дружеството е да минимизира откритата валутна позиция във всички чуждестранни валути (с изключение на позицията в евро, която при спазване на Закона за БНБ не носи валутен риск).

Стратегията на Дружеството по отношение поемането на пазарни рискове най-общо се изразява в тяхното минимизиране. По този начин, от една страна се освобождава допълнителен капитал за покриване на поеманите рискове, а от друга се облекчава управлението на риска. Като цяло Дружеството не поема съществени пазарни рискове, но има създадена система за тяхното управление и готовност да измерва ефекта от тях.

В.3 Кредитен риск

Дружеството е изложено на риск от неизпълнение от страна на контрагента, възникнал вследствие на предоставени средства на банки, вземания от презастрахователи, клиенти, търговска и инвестиционна дейност. Рискът от неизпълнение от страна на контрагента е рискът от загуби в случай, че контрагентът не е в състояние да погаси изцяло и в срок своите задължения.

Инвестиционната стратегия цели да сведе до минимум риска за кредитно неизпълнение, което се постига по различни начини, като например инвестиране в класове активи с нисък риск, като например гарантирани от държавата облигации.

Дружеството използва презастраховане, за да управляват ефективно застрахователния си риск, поради което е изложено на риска от неизпълнение от страна на тези контрагенти. За да е по-ниска рисковата експозиция, дружеството диверсифицира тези контрагенти, а също така ги подбира, съобразно техния кредитен рейтинг, като се сключват договори с контрагенти с А или по-висок кредитен рейтинг.

В.4 Ликвиден риск

Ликвидният риск е рискът от загуби във връзка със способността на Дружеството да изпълнява задълженията си при настъпване на падежа им, управлението на неочаквани намаления в източниците на финансиране, както и реализация на собствени активи при подходяща цена и в приемливи срокове.

Системата за управление на ликвидността в Дружеството се основава на следните принципи:

- Централизиран контрол върху ликвидността на Дружеството, упражняван от изпълнителните директори;
- Постоянно наблюдение и оценка на бъдещите парични потоци и на достатъчността на ликвидните активи на Дружеството;
- Диверсификация на застрахователните продукти и клиенти;
- Планиране на действия при извънредни ситуации.

Системата за управление на ликвидността включва:

- Политика на ЗАД "ОЗК-Застраховане" АД за управление на ликвидния риск;
- Правила за управление на ликвидността;
- Ефективна система за информация на ръководството;
- Периодично провеждане на стрес-тестове, сценарийни анализи и оценка на ликвидността при неблагоприятни обстоятелства - поне веднъж годишно;
- Методика на формиране и управление на ликвидни буфери.

Ликвидните буфери на Дружеството са условно разделени на три компонента според относителната ликвидност на съставлящите ги активи и според фазата за тяхното активиране.

- 1^{-ви} - включва паричните средства по разплащателни сметки и безсрочни депозити в търговски банкии др. Активирането и предназначението на първия буфер е за покриване на нуждите от ликвидност в най-кратката и интензивна фаза на шока.
- 2^{-ри} - държавни ценни книжа и висококачествени дългови и капиталови инструменти: втория компонент на ликвидния буфер е предвиден за нуждите на по-продължително шоково въздействие, като според естеството на шоковото въздействие се използва:
 - за сключване на репо-сделки;
 - обезпечение по кратко- и средносрочно кредитиране;
 - директна продажба.

- 3^{-ти} - определен на база подбор от застрахователни договори. Активирането на 3-тия компонент на буфера става при продължително шоково въздействие и/или нужда от реструктуриране на застрахователни активи.

За застрахователните договори и корпоративни ценни книжа, влизащи в състава на буферите, са определени специфични правила за тяхната селекция и определяне на ликвидационната им стойност при нужда от неговото активиране.

Дружеството не разчита на привлечени средства за осигуряване на ликвидност. Обичайно се поддържа висока ликвидност, което се дължи както на структурирането на активите, така и на ограничените и променливи възможности, които предлагат пазарите.

В.5 Операционен риск

Дружеството възприема следната дефиниция за операционен риск: риск от загуба, произтичаща от неадекватни или недобре функциониращи вътрешни процеси, хора и системи или от външни събития, включително правен риск. При възникване на инцидент от такъв характер той се класифицира като операционно събитие. Операционното събитие е такова, което може да доведе до отрицателен икономически резултат или до допълнителни разходи и до отклонение на реализираните от очакваните резултати от дейността. Според последиците от операционните събития те се делят на операционни събития-загуба, когато последицата е реализирана парична загуба и операционни събития- потенциална загуба.

Йерархията установена за докладване на операционните събития в Дружеството има за цел да обхване всички нейни нива и подразделения. Избират се Координатори по операционен риск във всички регионални застрахователни представителства, ликвидационни центрове и звена в централно управление. Тяхно задължение е да идентифицират възникнали операционни събития и да опишат необходимата информация в специален формуляр. Тази информация се изпраща в дирекция „Управление на риска”.

Управлението на операционния риск в Дружеството се осъществява чрез 2 основни функции – оперативното управление и независим контрол.

Дружеството е възприело модел за управление на операционния риск с 3 нива на защита.

Първо ниво на защита

- Първото ниво на защита са бизнес звената в ЦУ, регионалните застрахователни представителства, ликвидационните центрове и звена с подкрепящи функции. Те носят отговорност за изпълнение на стандартите и политиките на Дружеството и за предприемане на ефективни действия за управлението на операционния риск. Това включва генериране на информация за операционните събития и ефекта от тях и избора на ключовите рискови индикатори;
- Във всяка бизнес дейност в ЦУ, регионално застрахователно представителство и звено с подкрепяща функция се определя координатор по операционен риск, който осъществява връзката между звеното и Риск мениджъра.

Второ ниво на защита

- Второто ниво на защита включва две структури с оперативни отговорности – Съвета на директорите и Риск мениджъра. Те отговарят за прилагане на политиката и осигуряване на нейното изпълнение.

Трето ниво на защита

- Третото ниво на защита включва Службата за вътрешен контрол (СВК). СВК е с независими от оперативното управление контролни функции, чрез които се постига увереност, че операционният риск е управляван подходящо и че политиките са утвърдени и са спазени.

В Дружеството се създава база данни с операционни събития. Правилата, които регламентират както информацията, която се подава от структурните звена, така и въвеждането на операционните събития в базата данни са описани в Политика за управление на операционния риск и приложенията към нея: Методика за регистриране и анализ на данни за операционни събития. Разработена е Политика за действие при извънредни ситуации като част от Политика за управление на операционния риск. Тя има за цел осигуряване непрекъснатост на бизнес процесите. Основно средство за намаляване на операционния риск в Дружеството е установената вътрешно контролна система. Тя е отговорност на всеки служител в Дружеството. Контролните действия са неразделна част от всекидневните дейности на Дружеството. Те се въвеждат, за да ограничат рисковете, които са идентифицирани в процеса на оценка на риска. Контролните действия съдържат два елемента: (1) въвеждане на контролни политики и процедури и (2) проверка за спазване на въведените контролни политики и процедури.

В.6 Други значителни рискове

а. Репутационен риск

Репутационният риск е част от стратегическия риск. Определението на Дружеството за репутационен риск е възможността от негативни публикации и изявления в средствата за масова информация, електронните медии и други касаещи институцията, верни или неверни, които да доведат до намаление на клиентската база, приходите или до завеждане на съдебни дела. Отражението на репутационния риск върху платежоспособността и финансовото състояние на Дружеството е главно по линия на риска от непредвидено рязко съкращаване на получените премии и промяна на ключови ликвидни съотношения.

б. Стратегически риск

Определението на Дружеството за стратегически риск е рискът от сериозни загуби при неочаквана, негативна промяна в капитала на Дружеството, в резултат на неблагоприятния ефект от неправилни решения на ръководството, свързани с пазарната среда, стратегията и нейното осъществяване. Той се разделя на:

- Стратегически риск, породен от външни фактори. Тези фактори са:
 - Фактори във финансовата система;
 - Фактори в националната икономика;
 - Политически фактори;
 - Фактори, свързани с конкурентната среда;
 - Потребителски предпочитания.
- Стратегически риск, породен от вътрешни фактори. тези фактори са:
 - Пазарен дял;
 - Репутация;
 - Търговска марка;
 - Стратегически фокус;
 - Инвеститорска значимост.

Дружеството е изложено на стратегически риск, като неговото отражение върху финансовото му състояние и платежоспособността има различни измерения. Една част от тях са свързани със стратегията и макроикономическата среда. Друга съществена част са свързани с факта, че Дружеството работи на силно регулиран пазар. Това води от една страна до засилен интерес към Дружеството, както и до публикуване на по-широк кръг информация за него, което при равни други условия увеличава стратегическия риск.

Една промяна в регулаторната, законовата или политическата обстановка може да има последствия за бизнес модел на компанията, операциите и финансите.

Въпреки, че въвеждането на режима Платежоспособност II вече е изпълнено, остава предмет на бъдещи изменения подобряване на неговата работа и по-доброто му хармонизиране в цяла Европа.

Неадекватен стратегически фокус, накърняване на репутацията и недостатъчен пазарен дял, както и въздействие на външни фактори могат да повлияят в негативна посока върху финансовите резултати на институцията. Стратегическият риск при определени обстоятелства може да се превърне в ликвиден риск, като и в други видове риск и така да окаже негативно въздействие върху финансовото състояние и платежоспособността на Дружеството.

Управлението на стратегическия риск се осъществява чрез комплекс от действия, насочени към ограничаване на потенциални негативни ефекти, породени от рисковите фактори, предприемане на адекватни действия и контроли. Следи се динамиката на макроикономическите показатели и периодично се преразглеждат стратегическите цели и тяхната адекватност спрямо средата. Въвеждат се различни контроли в процеса на управление и планиране, както и в другите процеси в Дружеството, които имат отношение към стратегическия риск.

В.7 Друга информация

Дружеството няма задбалансови позиции.

Дружеството не прехвърля риск към схеми със специална цел за алтернативно прехвърляне на застрахователен риск.

Няма значителни промени в мерките, използвани за оценка на рисковете през отчетния период.

Няма друга съществена информация относно рисковия профил на Дружеството.

Г. Оценка за целите на платежоспособността

Основният принцип залегнал в Платежоспособност II е, че всички балансови позиции трябва да бъдат измервани по справедлива стойност, като се има предвид действителните постъпления и плащания, които се очаква да бъдат реализирани и съответно платени и вече дължимите салда. Бъдещи вземания и задължения не се отчитат в балансовите позиции, а се отчитат като паричен поток при изчисляването на резерва (например вземания и задължения за бъдещи вноски по полици).

Г.1 Активи

В таблицата по – долу сме обобщили балансовите позиции и съответстващото им счетоводно третиране, което Дружеството прилага:

Балансови позиции (по Б III)	Обобщение на счетоводното третиране по отношение на отчитането според Платежоспособност II, прилагано от Дружеството
Нематериални активи	Оценяват се с нулева стойност, освен ако те могат да бъдат продадени поотделно и Дружеството може да докаже, че има котирана пазарна цена за същите или подобни активи.
Отсрочени данъчни активи	Подобно на МСФО, отсрочените данъчни активи трябва да бъдат изчислявани в случай на временни разлики между балансови стойности по Платежоспособност II и балансови стойности за данъчни цели. За активите, когато икономическа стойност > данъчна основа, се признава отсрочен данъчен пасив.

	Съгласно изискванията на МСС 12 и на Платежоспособност II, признаването на отсрочени данъчни активи зависи от бъдещи облагаеми данъчни печалби. Отсрочените данъци не се дисконтират.
Задължения за пенсии	Принципи за пенсионни задължения: Приложени са изискванията на МСС 19. Изключение: Тези, за които се прилага МСФО 2 Плащания на базата на акции.
Недвижима собственост за собствено ползване	Прилага се метода за преоценка, съгласно МСС 16.
Машини и съоръжения	Прилага се метода за преоценка, съгласно МСС 16
Недвижима собственост (различна от тази за собствено ползване)	Прилага се само модел на справедливата стойност.
Дялове в свързани дружества, включително участия	Оценяването следва да се извършва по котирана пазарна цена на активен пазар. Ако такава оценка не е възможна, тогава трябва да бъде използван метода на собствения капитал (признаване и оценяване на баланса на дъщерното дружество в съответствие с III).
Облигации – правителствени облигации и корпоративни облигации	МСС 39, оценяване по справедлива стойност
Презастрахователни вземания	Дружеството използва общите принципи на справедливата стойност.
Презастрахователни задължения	Дружеството използва общите принципи на справедливата стойност.
Вземания от застраховани лица	Дружеството използва общите принципи на справедливата стойност.
Вземания от регрес	Дружеството използва общите принципи на справедливата стойност.
Пари и парични еквиваленти	Дружеството използва общите принципи на справедливата стойност.
Други активи/вземания (търговски, не застрахователни)	Дружеството използва общите принципи на справедливата стойност.

Процеси по прилагане на изискванията на II II по отношение на счетоводното отчитане:

Дружеството поддържа стабилен процес за компилиране на финансовите отчети по МСФО към режима на III. След изготвяне на отчетите по МСФО се извършват корекции на балансовите позиции с различно счетоводно третиране съгласно МСФО и Рамката на Платежоспособност II на следните балансови позиции:

- Други нематериални активи – Нематериалните активи се оценяват с нулева стойност;
- Отсрочени данъци – отсрочен данъчен актив или пасив се признава и отчита допълнително за разликата между данъчната основа и балансовата стойност по III. В баланса дружеството отчита нетирано отсрочените данъци.
- Дялове в свързани дружества, включително участия – използва се метода на собствения капитал в съответствие с III;
- Вземания от застраховани лица – включват само дължими към 31.12.2017г. суми, за целите на Платежоспособност II;

- Презастрахователни вземания – стойностите са различни за целите на МСФО и ПП, което се дължи на различното третиране на вземанията от застрахованите лица описано по-горе;
- Вземания от регреси - стойностите са различни за целите на МСФО и ПП, което се дължи на различното третиране на вземанията от застрахованите лица описано по-горе;

Няма направени промени по отношение на използваните бази за признаване и оценка или за оценки по време на отчетния период.

Обобщение на оценката на активите

В таблицата по-долу е дадена оценка на активите на Дружеството по МСФО и Платежоспособност II към 31.12.2017г.

В ХИЛ.ЛВ.	Стойност по „Платежоспособност II“	Стойност по МФСО
Активи		
Нематериални активи	0	764
Отсрочени данъчни активи	359	89
Недвижима собственост, машини и съоръжения, притежавани за собствено ползване	10 047	9 443
Инвестиции (различни от активи, държани за обвързаните с индекс и с дялове в инвестиционен фонд договори)	32 310	32 546
Недвижима собственост (различна от тази за собствено ползване)	4 145	4 145
Дялови участия в свързани предприятия, включително участия	3 530	3 766
Облигации	20 344	20 344
Държавни облигации	7 419	7 419
Презастрахователни възстановявания по силата на:	64 203	77 025
Общо застраховане и здравно застраховане, подобно на общото застраховане	64 203	77 025
Общо застраховане, с изключение на здравно застраховане	64 203	77 025
Застрахователни вземания и вземания от посредници	5 082	25 796
Презастрахователни вземания	4 287	5 909
Вземания (търговски, не застрахователни)	1 681	1 681
Парични средства и парични еквиваленти	4 816	4 816
Всички други активи, които не са посочени другаде	318	318
Общо активи	123 104	158 388

Г.2 Технически резерви

Различия между оценката за целите на платежоспособността и оценка във финансовите отчети:

Методологията на МСФО за оценката на техническите резерви не включва концепциите на Платежоспособност II на рисковия марж или преходни мерки.

Предположенията, използвано при оценката на застрахователните задължения по МСФО също се различават от оценката на най-добрите прогнозни задължения по Платежоспособност II:

При оценката по МСФО не е прилаган дисконтов процент.

Концепцията за изчисление на премийния резерв по Платежоспособност II е различна от Пренос премийния резерв, отчитан по МФСО.

Обобщение на оценката на техническите резерви

Към 31.12.2017г. :

Технически резерви (в хил.лв.)	Стойност по „Платежоспособност II“	Стойност по МФСО
Технически резерви — общо застраховане	91 515	114 133
Технически резерви — общо застраховане (с изключение на здравно застраховане)	90 897	113 079
Най-добра прогнозна оценка	89 641	0
Добавка за риск	1 256	0
Технически резерви — здравно застраховане (подобно на общото застраховане)	618	1 053
Най-добра прогнозна оценка	609	0
Добавка за риск	9	0
Други технически резерви	0	128

Към 31.12.2016г. :

(в хил.лв.)	Стойност по „Платежоспособност II“	Стойност по МФСО
Технически резерви — общо застраховане	62 773	81 020
Технически резерви — общо застраховане (с изключение на здравно застраховане)	62 175	80 052
Най-добра прогнозна оценка	60 883	0
Добавка за риск	1 292	0
Технически резерви — здравно застраховане (подобно на общото застраховане)	598	968
Най-добра прогнозна оценка	585	0
Добавка за риск	12	0
Други технически резерви	0	128

Изчисление на техническите резерви

Дружеството не изчислява Техническите резерви „като цяло“ за никой от продуктите.

Дружеството изчислява техническите резерви бруто като сума на най-добрата прогнозна оценка на резервите и Добавка за риск.

Дружеството извършва оценка на най-добрата прогнозна оценка на пасивите на база сегментирането на линиите бизнес, съгласно Платежоспособност 2. В допълнение две хомогенни рискови групи са дефинирани и изчисления се извършват поотделно в рамките на застраховка Гражданска отговорност на автомобилистите – имуществени щети и неимуществени щети. По този начин процесът на оценка отразява по-добре рисковите характеристики и данните за щетите, налични в дружеството.

Дружеството изчисляване техническите резерви като сбор от най-добрите прогнозни оценки на резервите (в т.ч. резерв за предстоящи плащания и премиен резерв) плюс добавка за риск. Изчисленията се извършват отделно, преди отчитане на дела на преастрасхователите.

Подходът на Дружеството за изчисления на премиения резерв следва опростяването, описано в Техническо приложение III - Опростяване за премиен резерв на Насоки относно оценката на техническите резерви. Премиения резерв се изчислява поотделно за линиите бизнес.

Премиения резерв по Платежоспособност II отразява всички входящи и изходящи парични потоци. Бъдещите застрахователни събития, обхванати от застрахователни задължения и попадащи в границите на договор са взети предвид при изчисляването на най-добрата прогнозна оценка на премиения резерв. Бъдещите премии, включени в изчисленията на премиения резерв, са също в съответствие с договорните граници. Дружеството включва в изчисленията само премиен вноски, които се дължими след датата на отчитане (т.е. 31.12.2017), а падежиралите премии се отчетени като вземания в Баланса.

Най-добра оценка на резерва за уреждане на претенции: Оценката на резерва за предстоящи плащания, включва RBNS резерва, IBNR резерва и ULAE резерва.

Дружеството е приложило детермистичен подход за оценка на най-добрата прогнозна оценка на резерва за предстоящи плащания за всички линии. Дружеството използва 3 различни подхода за определяне на възникналите, но непредявени претенции, в зависимост от линиите бизнес - Гражданска отговорност, във връзка с моторни превозни средства – имуществени щети, Гражданска отговорност във връзка с моторни превозни средства – неимуществени щети, други застраховки.

За Гражданска отговорност във връзка с моторни превозни средства, имуществените и неимуществените щети са анализирани поотделно, което е подходящо, имайки предвид различните характеристики на щетите.

За резерва за непредявените предстоящи плащания, проекциите на Имуствените и Неимуществените щети са направени с верижно-стълбов метод, на база годишни периоди на развитие за 10 години, поотделно с данните за изплатените и предявените щети от дружеството, като получените резултати от двата метода се сумират с 50% тежест в крайната оценка. Използвани са пазарните коефициенти на развитие, поради липсата на подходящи за прогнозирането вътрешни данни.

За всички други линии бизнес, дружеството изчислява техния резерв за предстоящи плащания, използвайки верижно-стълбов метод на база годишни периоди на развитие на предявените щипретенции и коефициенти на развитие, получени въз основа данните на Дружеството

Предвид статистиката на дружеството не е необходимо включване на фактор „опашка” в разработването на триъгълниците. Единствената линия бизнес с дълга опашка е Гражданска отговорност на автомобилистите. За нея не се наблюдава развитие, извън най-отдалечения период, ползван в конструирането на триъгълниците.

Окончателните прогнози за паричните потоци съдържат всички бъдещи плащания за претенции, както и разходите за уреждане на претенции, възникващи във връзка с тях.

За оценката на бъдещите разходи, са взети предвид всички разходи, които са пряко свързани с текущо управление на задълженията, свързани с признатите договори, заедно със съответните дялове от режимните разходи.

Разходите за уреждане на претенции, които могат да бъдат отнесени към конкретна претенция, са включени в триъгълниците на платените претенции, другите, които са в резултат на дейности, които обхващат повече от една претенция, се агрегират в Резерв за неразпределените разходи за уреждане на претенциите (ULAE резерв).

В линиите бизнес, където Дружеството има задължения в повече от една валута, всички съществени задължения в различна от националната валута са проектирани отделно.

Портфейлът на Дружеството не включва анюитети.

- *основните предположения при изчисляването на резервите:*

За прогнозиране на паричните потоци Дружеството използва експозицията за последните 12 месеца преди отчетната дата, въз основа на отчетените показатели за записани премии, пренос премиен резерв, претенциите и действителните административни/аквизиционни разходи.

Най-добрата оценка се дисконтира, за стойността на парите във времето (очаквана настояща стойност на бъдещите парични потоци), като се използва съответната безрискова лихвена крива, публикувана от ЕИОПА.

Дружеството не прилага корекция за променливост и изравнителна корекция (или преходна мярка за безрискови лихвените проценти) за дисконтирането на бъдещите парични потоци.

Идентификация на Големи претенции. - Дружеството има регистрирани няколко големи претенции за неимуществени вреди по застраховка „Гражданска отговорност във връзка с МПС“, чието влияние е значително. Това е основната причина да се използват за прогнозирането данните на Дружеството за броя на предявените претенции, но 100% пазарни фактори за развитие, както е споменато по-горе, в крайното изчисляване на IBNR за неимуществени вреди по застраховка „Гражданска отговорност във връзка с МПС“.

Инфлация - Дружеството не прогнозира допълнителни разходи във връзка с бъдеща инфлация, поради настоящите нива на дефлация, от една страна, а от друга - като се вземе предвид, че бизнесът е краткосрочен и претенциите с по-дълго развитие във времето са моделирани, въз основа на триъгълниците с платени щети, където инфлацията е имплицитно включена и разходите за уреждане на претенции са моделирани като процент от изплатените претенции.

Предположенията са направени от актюерите на основата на най-доброто им познаване и разбиране.

Премиен резерв - Дружеството изчислява коефициента на прекратяване въз основа на досегашния си опит по линии бизнес. За изчислението на комбиниран коефициент – спечелените премии се използват брутни (с включени аквизиционни разходи); включен е коефициента на щетимост, ULAE коефициент и коефициент за административните разходи.

Дружеството прилага дисконтиране за премиения резерв. Паричните потоци за всички линии бизнес са прогнозирани само за една година, тъй като дисконтирането за по-кратък период, вместо за по-дълъг е с незначителен ефект поради ниските лихвени проценти и малкия паричен поток.

- *несигурността, свързана със стойността на техническите резерви*

Основният източник на несигурност в стойността на техническите резерви се отнася до предположенията, използвани при оценяването. Действителният опит, относно коефициентите на щетимост и прекратяване и нивата на разходите по администриране, може да се различават от най-добрата прогнозна оценка.

- *дял на презастрахователя в резервите:*

Дружеството изчислява дела на презастрахователя в резервите по бизнес линия, отделно за премиения резерв и резерва за претенции.

Изчислението за премиения резерв се основава на опростяването, описан в БОС-14/166, техническо приложение III докато, а резервът за предстоящи плащания се разделя между Резервът за предстоящи плащания предявени, но неизплатени претенции – RBNS и възникнали, но непредявени претенции – IBNR.

Делът на презастрахователя в премийния резерв:

Два подхода са следвани от Дружеството за изчисление на дела на презастрахователя в премийния резерв в зависимост от вида на презастраховане.

За презастрахователни договори, които вземат в предвид всички полици в техния обхват еднакво, дела на презастрахователя се изчислява пропорционално на базата на брутния ППР. За презастрахователни договори, които третират всяка една полица с различен презастрахователен процент (напр Квотни и Ексцедентни презастрахователни договори, фронтيراщи и факултативни договори), изчислението се извършва на индивидуално ниво за всяка полица.

Делът на презастрахователя в резервите, свързан с премийния резерв се изчислява на база на брутния ППР, Комбиниран коефициент на щетимост и Оценка на коефициента на аквизиционните разходи, които се изчисляват допълнително, като за оценката им дружеството ползва бъдещата презастрахователна премия и комисионни, които са в съответствие с оригиналните брутни стойности

Времевия момент на паричните потоци е приет за същия като моделираните брутни такива, като е приложено дисконтиране.

Разликата във времето между възстановяването и действителното получаване на това възстановяване се счита за нула. Дисконтиране с безрисков фактор е приложено върху паричните потоци след това.

Делът на презастрахователя в Резерва за предстоящи плащания предявени, но неизплатени претенции – RBNS се основава на индивидуална оценката и това се прави паралелно с брутните стойности докато, делът на презастрахователя в Резервът за предстоящи плащания възникнали, но непредявени претенции – IBNR се изчисляват на пропорционална основа.

Този процент се използва също така, когато се изчислява дела на презастрахователя в изходящи парични потоци на бъдещите претенции в премийния резерв.

За останалите линии бизнес, дружеството прилага за дела на презастрахователя в изходящите парични потоци на премиите и за резерва за предстоящи плащания процент, получен на база счетоводните данни за последните 12 месеца.

Сумите, възстановими от презастрахователни договори се изчисляват последователно с границите на застрахователните и презастрахователните договори, за които се отнасят тези суми.

За целите на изчисляване на сумите, възстановими от презастрахователни договори, парични потоци включват единствено плащания във връзка с обезщетения от застрахователни събития и неуредени застрахователни претенции.

Плащанията във връзка с други събития или уредени застрахователни претенции се отчитат извън сумите, възстановими от презастрахователни договори.

Сумите, възстановими от презастрахователни договори се изчисляват отделно за премийни резерви и резерви за предстоящи плащания по следния начин:

- паричните потоци, свързани с резервите за предстоящи плащания включва компенсаторни плащания, свързани с претенциите, отчетени в брутните резервите за предстоящи плащания на компанията;

- паричните потоци, свързани с премиен резерв включват всички други плащания.

Извършени са корекции, за да се вземат предвид очакваните загуби в резултат на неизпълнение от страна на контрагент. Корекциите се изчисляват отделно от останалата част от възстановимите суми.

Техническите резерви по линии бизнес за отчетната година са представени в следната таблица:

Най-добра прогнозна оценка (в хил.лв.)	Пряка дейност											Общо задължение, свързано с общото застраховане
	Застраховане във връзка с медицински разходи	Застраховане във връзка с защита на доходите	Застраховане във връзка с обезщетение на работниците	Застраховане на гражданска отговорност във връзка с моторни превозни средства	Друго застраховане във връзка с моторни превозни средства	Морско, авиационно и транспортно застраховане	Имуществено застраховане срещу пожар и други бедствия	Застраховане във връзка с обща гражданска отговорност	Гаранции	Оказване на помощ	Разни финансови загуби	
Технически резерви, изчислени като сбор от най-добрата прогнозна оценка и добавката за риска												
Премийни резерви												
Брутни	18	64	47	15 710	1 653	14	-963	45	-10	17	167	16 763
Общо възстановявания от презастраховане след корекцията за очакваните загуби поради неизпълнение от страна на контрагента	0	0	0	12 175	0	12	-85	0	0	0	0	12 102
Нетна най-добра прогнозна оценка на премийните резерви	18	64	47	3 535	1 653	2	-878	45	-10	17	167	4 661
Резерви за претенции												
Брутни	11	11	458	65 672	2 931	8	3 521	470	0	72	333	73 488
Общо възстановявания от презастраховане след корекцията за очакваните загуби поради неизпълнение от страна на контрагента	0	0	0	50 131	0	7	1 963	0	0	0	0	52 101
Нетна най-добра прогнозна оценка на резервите за претенции	11	11	458	15 541	2 931	1	1 558	470	0	72	333	21 387
Общо най-добра прогнозна оценка — брутно	30	75	504	81 382	4 584	22	2 559	515	-10	89	499	90 250
Общо най-добра прогнозна оценка — нетно	30	75	504	19 077	4 584	3	680	515	-10	89	499	26 047
Добавка за риск	0	1	7	1 141	64	0	36	7	0	1	7	1 265
Технически резерви общо - бруто	30	76	512	82 523	4 649	22	2 594	522	-10	90	506	91 515
Технически резерви общо - нето	30	76	512	20 217	4 649	3	716	522	-10	90	506	27 312

Към 31.12.2016г. те са в размер, както следва:

Най-добра прогнозна оценка (в хил.лв.)	Пряка дейност											Общо свързано застраховане
	Застраховане във връзка с медицински разходи	Застраховане във връзка с доходите	Застраховане във връзка с обезщетение на работниците	Застраховане на гражданска отговорност във връзка с моторни превозни средства	Друго застраховане във връзка с моторни превозни средства	Морско, авиационно и транспортно застраховане	Имуществено застраховане срещу пожар и други бедствия	Застраховане във връзка с обща гражданска отговорност	Гаранции	Оказване на помощ	Разни финансови загуби	
Технически резерви, изчислени като сбор от най-добрата прогнозна оценка и добавката за риска												
Премийни резерви												
Брутни	60	0	110	6 722	1 516	13	510	84	0	24	-206	
Общо възстановявания от презастраховане след корекцията за очакваните загуби поради неизпълнение от страна на контрагента	0	0	0	4 238	0	12	437	-50	0	0	0	
Нетна най-добра прогнозна оценка на премийните резерви	60	0	110	2 484	1 516	1	73	134	0	24	-206	
Резерви за претенции												
Брутни	12	0	404	47 765	2 124	2	1 727	368	0	82	152	
Общо възстановявания от презастраховане след корекцията за очакваните загуби поради неизпълнение от страна на контрагента	0	0	0	26 086	0	1	670	207	0	0	0	
Нетна най-добра прогнозна оценка на резервите за претенции	12	0	404	21 680	2 124	0	1 057	160	0	82	152	
Общо най-добра прогнозна оценка — брутно	71	0	514	54 488	3 640	15	2 236	452	0	106	-54	
Общо най-добра прогнозна оценка — нетно	71	0	514	24 164	3 640	1	1 130	294	0	106	-54	
Добавка за риск	2	0	11	1 155	77	0	47	10	0	2	0	
Технически резерви общо - бруто	73	0	525	55 643	3 717	15	2 284	461	0	108	-54	
Технически резерви общо - нето	73	0	525	25 319	3 717	2	1 177	304	0	108	-54	

Дружеството няма сделки със схеми със специална цел за алтернативно прехвърляне на риска.

Промяна в най-добрата поргнозна оценка в течение на периода е настъпила по отношение на изчислението на коефициентите, описани по горе и методите за определянето на IBNR резерва. Те бяха преразгледани в съответствие с опита на дружеството и препоръките от одиторите, в процеса на Проверката на Балансите на застрахователите.

Дружеството не използва изравнителна корекцията и корекцията за променливост.

Дружеството не прилага преходни мерки по отношение на техническите резерви.

Дружеството не използва преходната срочна структура на безрисковия лихвен процент.

Г.3 Други пасиви

В таблицата по – долу сме обобщили балансовите позиции и съответстващото им счетоводно третиране, което Дружеството прилага:

Условни пасиви	Дружеството признава условните задължения в Б ПП оценени въз основа на очакваната настояща стойност на бъдещите парични потоци, необходими за уреждане на условното задължение за целия срок на това условно задължение, използвайки основната срочна структура на безрисков лихвен процент.
Финансови пасиви, различни от задължения към кредитни институции	МСС 39, оценяване по справедлива стойност
Задължения към посредници	Дружеството използва общите принципи на справедливата стойност.
Търговски задължения и други пасиви	Дружеството използва общите принципи на справедливата стойност.

Корекциите на балансовите позиции с различно счетоводно третиране съгласно МСФО и Рамката на Платежоспособност II са следните:

- Задължения по презастраховане - стойностите са различни за целите на МСФО и ПП, което се дължи на различното третиране на вземанията от застрахованите лица описано по-горе;
- Задължения към посредници – стойностите са различни за целите на МСФО и ПП, което се дължи на различното третиране на вземанията от застрахованите лица описано по-горе;
- Пасиви по отсрочени данъци - Извършена е корекция за отговорността по отсрочени данъци за баланса по платежоспособност II, за да се вземе предвид разликата между оценката на техническите резерви по МСФО и Платежоспособност II, от една страна, а от друга тъй като дружеството посочва в Платежоспособност II баланса отсрочените данъчни активи и пасиви нетирано.

В следващата таблицата е дадена оценката на другите задължения на Дружеството на база МСФО и Платежоспособност II към 31 декември 2017 г.

Други пасиви	(в хил.лв.)	Стойност по „Платежоспособност II“	Стойност по МФСО

Провизии, различни от технически резерви	83	83
Задължения по пенсионни обезщетения	205	205
Отрочени данъчни пасиви	0	494
Задължения към кредитни институции	91	91
Застрахователни задължения и задължения към посредници	880	4 427
Презастрахователни задължения	1 499	13 064
Задължения (търговски, не застрахователни)	567	567
Всички други пасиви, които не са посочени другаде	2 582	2 582

Няма направени промени по отношение на използваните бази за признаване и оценка или за оценки по време на отчетния период.

Г.4 Алтернативни методи за оценка

Дружеството не използва алтернативни методи за оценка при изчисляването на своята позиция по платежоспособност.

Г.5 Друга информация

Политиките относно управление на рисковете на дружеството, които влияят на оценката на активите и пасивите са разгледани в **раздел В** от настоящия Отчет.

Д. Управление на капитала

Д.1 Собствени средства

Собствени средства на Дружеството са основно собствени средства от първи ред. Те се състоят от внесен обикновен акционерен капитал, резерви и неразпределена печалба. резервите се състоят от Общи резерви – фонд "Резервен" – съгласно Търговски закон и Преоценъчни резерви (включват промените в справедливите стойности на собствените сгради на Дружеството, както и преоценъчни резерви от финансови активи държани за продажба. В други резерви е отнесена разпределимата част от печалбата решение на редовното годишно общо събрание на акционерите след приспадане на 10% от нея за фонд „Резервен”-съгласно Търговския закон.

Дружеството е емитирало само обикновени акции, с право на глас, право на дивидент и право на разпределение на капитала (включително при ликвидация); те не дават никакви права на обратно изкупуване.

Разликите между собствения капитал, както е отчетен в одитираните финансови отчети и превишението на активите над пасивите, изчислено за целите на платежоспособността се дължат на:

- разликата между техническите резерви, изчислени в съответствие с изискванията на Solvency II
- Корекциите за отложени данъци, във връзка с горните разлики.
- Преценка на участието в дъщерното дружество, в съответствие с изискванията на Solvency II

Дружеството отчита като капитал от трети ред нетния резултат от отсрочените данъци (отсрочен данъчен актив).

- *целите, политиките и процесите, използвани от предприятието за управление на неговите собствени средства:*

Целта на управлението на капитала е той да се поддържа на равнище, което осигурява защитата и стабилността на Дружеството, както и спазването на регулаторните изисквания. Съветът на директорите е отговорен за поддържане на размер и качество на капитала, осигуряващ минимум съответствие с регулативните изисквания. Той извършва активни действия за подобряване структурата на акционерния капитал. Процесът на управление на капитала в Дружеството е неразривно свързан с управлението на рисковете, с цел осигуряване на достатъчно капитал, необходим за покриването им и оптимално съотношение риск/възвръщаемост.

Източниците за увеличение на капитала са, както вътрешни - за сметка на финансовия резултат, така и външни - емитиране на акции или използване на подчинен срочен дълг.

Чрез установяване на ефективен контрол върху ежедневните операции на Дружеството и качеството на рисковите му активи, съпроводено с поддържане на достигнатата рентабилност, се гарантира стабилността на капиталовата му позиция.

Дружеството се стреми да осигури възможно най-голямо съответствие между необходимия капитал и размера на поетия риск, чрез развитие на методите за оценка на рисковете и икономическия капитал. Дружеството поддържа необходимото равнище на собствения капитал чрез прилагане на комплексен подход, насочен към:

- Оптимизиране на структурата и риска на активите;
- Диверсифициране на използваните инструменти с цел минимизиране на рисковете и оптимизиране на печалбата;
- Преструктуриране на приходите и оптимизиране на разходите;
- Нарастване на акционерния капитал и използване на подчинен срочен дълг.

В процеса на планиране на капитала, се извършва анализ на размера вида и разпределението на необходимия капитал, като се преценява наличието на адекватен капиталов буфер и необходимостта от увеличение на капитала както от гледна точка на регулаторните изисквания, така и от гледна точка на вътрешното за Дружеството разбиране за обезпечаване на рисковия си профил предвид стратегията за развитие.

В процеса на установяване на оптималния размер на капитала, Дружеството оценява всички оказващи влияние фактори – нарастването на активите, промяната в рисковия профил на Дружеството, вероятността за оперативни и други загуби.

За осигуряване на необходимата за ефективното управление на капитала вътрешноконтролна среда, Дружеството усъвършенства и развива технологиите и процедурите и разширява вътрешноконтролните механизми. Дружеството създава подходяща управленска информационна система за ефикасна подкрепа на контрола и отчетността при управлението на капитала

Дружеството, изчислява капиталовото изискване за платежоспособност най-малко веднъж годишно и отчитат резултата от изчислението пред КФН. Дружеството, поддържа допустими собствени средства, покриващи последното отчетено капиталово изискване за платежоспособност и наблюдава постоянно размера на допустимите собствени средства и капиталовото изискване за платежоспособност.

Ако рисковият профил, се отклонява значително от допусканията, стоящи в основата на последното отчетено капиталово изискване за платежоспособност, Дружеството преизчислява незабавно капиталовото изискване за платежоспособност и го отчита пред Комисията.) Дружеството, изчислява минималното капиталово изискване най-малко на тримесечие и отчита резултата от изчислението пред комисията.

Като част от оценката за съвкупните си нужди по отношение на платежоспособността, Дружеството анализира дали ще спазва непрекъснато нормативно установените капиталови изисквания от Платежоспособност II в тригодишен хоризонт и включва най-малко:

- а) потенциалните бъдещи съществени промени в рисковия профил;
- б) количеството и качеството на собствените си средства за целия период на бизнес планиране;
- в) състава на собствените средства по редове и как този състав може да се промени в резултат на обратно изкупуване, изплащане и дати на падеж през периода на бизнес планирането.

б) поотделно за всеки ред — информация относно структурата, размера и качеството на собствените средства към края на отчетния период и към края на предходния отчетен период, включително анализ на значителните промени във всеки ред през отчетния период

Капитал от първи ред	31.12.2017	31.12.2016
/В ХИЛ. ЛВ./		
Обикновен акционерен капитал (включително собствени акции)	10 945	8 785
Излишък от средства (резерви)	11 670	10 384
Резерв за равняване	2 709	67 197
Капитал от трети ред		
Сума, равна на стойността на нетните отсрочени данъчни активи	359	12
Разбивка на резерва за равняване:	31.12.2017	31.12.2016
Превишение на активите над пасивите	25 683	19 237
Собствени акции (държани пряко или косвено)	0	0
Очаквани дивиденди, разпределения и отчисления	0	0
Други позиции от основни собствени средства	22 974	19 169

Корекция за позиции от ограничени собствени средства по отношение на портфейли, за които се прилага изравнителна корекция и обособени фондове	0	0

Превишение на активите над пасивите — разпределение на разлики от оценката (в хил.лв.):

	31.12.2017	31.12.2016
Разлика в оценяването на активите	-35 284	-25 212
Разлика в оценяването на технически резерви	-22 746	-18 375
Разлика в оценяването на други пасиви	-15 606	-8 909
Общо резерви и неразпределени печалби от финансови отчети	11 670	10 384
Резерви от финансови отчети, коригирани за разлики от оценката по „Платежоспособност II“	14 738	12 456
Превишение на активите над пасивите, което се дължи на позициите от основни собствени средства (в изключение на резерва за равняване)	22 974	19 169
Превишение на активите над пасивите	25 683	19 237

В дружеството няма позиции, които се приспадат от собствените средства и няма ограничения, засягащи тяхната наличност и преносимост, затова пълният размер на собствените средства е допустим за покриване на Капиталовото изискване за платежоспособност и пълният размер на собствените средства от първи ред е допустим за покриване на Минималното капиталово изискване.

Нямаме портфейли и фондове, които да са обект на преходни разпоредби по членове 308б (9) и 308б (10) от Директива 2009/138 / ЕО. Дружеството не прилага преходни разпоредби.

Минималното капиталово изискване (MCR) и Общото капиталово изискване (SCR) се изчисляват при използване на стандартната формула.

Дружеството няма подчинен дълг.

Д.2 Капиталово изискване за платежоспособност и минимално капиталово изискване

Таблицата по-долу показва SCR и MCR за дружеството.

	В хил.лв.	към 31.12. 2017г.	към 31.12. 2016г.
Капиталово изискване за платежоспособност		24 073	19 490
Минималното капиталово изискване		7 418	7 400

Капиталово изискване за платежоспособност

Като 31 декември 2017 съотношението на допустимите собствени средства към капиталово изискване за платежоспособност е 107 процента, при 99 процента за предходната година.

Дружеството прилага стандартната формула за изчисляване на капиталовото изискване за платежоспособност.

Дружеството не прилага специфични за предприятието параметри (USPs), за да изчисли своето капиталово изискване за платежоспособност.

Дружеството не използва опростени изчисления в никой от рисковите модули или под-модули, при изчисляване на капиталовото изискване за платежоспособност.

Таблицата по-долу показва сумата на капиталовото изискване за платежоспособност, разделена по рискови модули:

<i>Модул на риска</i>	<i>/в хил.лв/</i>	31.12.2017	31.12.2016
Пазарен риск		16 846	9 796
Риск от неизпълнение от страна на контрагента		2 111	2 505
Подписвачески риск в животозастраховането		0	0
Подписвачески риск в здравното застраховане		983	968
Подписвачески риск в общото застраховане		11 175	12 590
Диверсификация		-7 474	-6 543
Риск, свързан с нематериални активи		0	0
Основно капиталово изискване за платежоспособност		23 641	19 316
Операционен риск		2 708	2 339
Способност на техническите резерви да покриват загуби		0	0
Способност на отсрочени данъци да покриват загуби		-2 275	-2 166
Капиталово изискване за дейност, извършвана съгласно член 4 от Директива 2003/41/ЕО		0	0
Вече определен добавен капитал		0	0
Капиталово изискване за платежоспособност		24 073	19 490

Минималното капиталово изискване

Като 31 декември 2017 съотношението на допустимите собствени средства към минималното капиталово изискване е 341%, при 260% за предходната година

Таблицата по-долу посочва факторите, използвани за изчисляване на минималното капиталово изискване.

Входни данни	/ в хил.лв./	31.12.2017	31.12.2016
Резултат за Минимално капиталово изискване на база линейната формула за общозастрахователни и общопрезастрахователни задължения		7 419	6 661
КИП		24 073	19 490
МКИ — горна граница (45% от КИП)		10 833	8 770
МКИ — долна граница (25% от КИП)		6 018	4 872
Абсолютна долна граница на МКИ (съгласно КЗ)		7 400	7 400
Минимално капиталово изискване		7 419	7 400

Изчисленото минимално капиталово изискване попада над абсолютната долна граница, определена в чл.192 ал. 2 от Кодекса за застраховане, поради което МКИ се определя равно на изчисленото.

Д.3 Използване на подмодула на риска, свързан с акции, основаващ се на срока, при изчисляването на капиталовото изискване за платежоспособност

Дружеството не използва подмодула на риска, свързан с акции, основаващ се на срока.

Д.4 Разлики между стандартната формула и всеки използван вътрешен модел

Дружеството използва стандартната формула и не използва вътрешен модел за изчисляване на капиталовото изискване за платежоспособност.

Д.5 Нарушения на минималното капиталово изискване и нарушения на капиталовото изискване за платежоспособност

Не е имало нарушения на минималното капиталово изискване или капиталовото изискване за платежоспособност по време на отчетния период.

Д.6 Друга информация

Няма.

Докладът е одобрен от Съвета на директорите на 04.05.2018г.

Александър Личев
Изпълнителен директор

Румен Димитров
Изпълнителен директор